

Finanzbericht 2024



Inhaltsverzeichnis

Bilanz	Seite 4
Betriebsrechnung	Seite 5
Geldflussrechnung	Seite 6
Rechnung über die Veränderung des Kapitals	Seite 7
Anhang	Seite 8-17
Kurzfassung (Bilanz und Betriebsrechnung)	Seite 18
Leistungsbericht	Seite 19
Organigramm	Seite 20
Bericht der Revisionsstelle	Seite 21

Einleitung

Das Schweizerische Rote Kreuz Kanton St.Gallen (SRK Kanton St.Gallen) erstellt die Jahresrechnung nach den Fachempfehlungen zur Rechnungslegung Swiss GAAP FER. Die FER (Fachempfehlungen zur Rechnungslegung) entsprechen dem allgemein anerkannten Standard für die Rechnungslegung - die Dokumentation der betrieblichen Vorgänge - von kleinen und mittleren Schweizer Unternehmen. Für gemeinnützige, soziale Nonprofit-Organisationen bestehen die besonderen Empfehlungen in Swiss GAAP FER 21.

Der Ausweis der Jahresrechnung nach Swiss GAAP FER erfolgt einerseits aufgrund der Bestimmungen der Stiftung ZEWO und andererseits zur Stärkung der Transparenz und Aussagekraft der Jahresrechnung. Dies mit dem Ziel, den Anspruchsgruppen des SRK Kanton St.Gallen einen vertieften Einblick in die Tätigkeiten und die damit erzielten Wirkungen zu vermitteln.

Eine Jahresrechnung nach den Empfehlungen von Swiss GAAP FER besteht aus insgesamt sechs Teilen. Das SRK Kanton St.Gallen teilt diese Bestandteile in zwei Dokumente auf. Wichtigster Grund dafür ist der Umfang der zahlenlastigen Teile, die Sie im vorliegenden Finanzbericht finden: Da der Jahresbericht an sämtliche rund 28'541 Mitglieder per Post versandt wird, hätte die Integration des Finanzberichtes zu beträchtlichen Mehrkosten geführt. Daher werden die sechs Teile der Jahresrechnung wie folgt publiziert:

1. Bilanz: Dieser Teil wird einerseits im Rahmen des vorliegenden Finanzberichtes auf der Homepage publiziert (www.srk-sg.ch). Andererseits findet sich eine verkürzte zusammengefasste Version im Jahresbericht.
2. Betriebsrechnung: Auch dieser Teil wird einerseits im Rahmen des vorliegenden Finanzberichtes auf der Homepage publiziert (www.srk-sg.ch). Andererseits findet sich eine verkürzte zusammengefasste Version im Jahresbericht.
3. Geldflussrechnung: Dieser Teil, welcher die Veränderung der flüssigen Mittel nachvollziehbar macht, wird im Rahmen des vorliegenden Finanzberichtes auf der Homepage publiziert (www.srk-sg.ch).
4. Rechnung über die Veränderung des Kapitals: Dieser Teil, welcher die Zusammensetzung und Veränderung der Kapitalbestandteile aufzeigt, wird im Rahmen des vorliegenden Finanzberichtes auf der Homepage publiziert (www.srk-sg.ch).
5. Anhang: Der Anhang enthält erklärende und ergänzende Anmerkungen zu den vorgenannten vier Bestandteilen der Jahresrechnung. Er wird im Rahmen des vorliegenden Finanzberichtes auf der Homepage publiziert (www.srk-sg.ch).
6. Leistungsbericht: Dieser Teil entspricht dem Jahresbericht, der per Post an alle Mitglieder versandt wird und zusätzlich auf der Homepage publiziert wird (www.srk-sg.ch). Er enthält (mehrheitlich in Textform) Angaben über die Leistungsfähigkeit (Effektivität) und Wirtschaftlichkeit (Effizienz).

Bitte beachten Sie, dass wir den vorliegenden Finanzbericht auf Wunsch selbstverständlich auch in gedruckter Fassung per Post zustellen. Fragen zum Finanzbericht beantworten wir Ihnen gerne.

Bilanz

	Anmerkung im Anhang	31.12.2024 CHF	31.12.2023 CHF
Flüssige Mittel	1	401'392.93	586'002.51
Wertschriften	1	3'854'741.42	3'737'346.46
Kurzfristige Forderungen	2	942'593.71	939'744.45
Aktive Rechnungsabgrenzungen	3	38'660.37	6'729.49
Umlaufvermögen		5'237'388.43	5'269'822.91
Mobile Sachanlagen	4	139'675.80	156'700.00
Immobilien Sachanlagen	5	2'911'502.00	2'971'600.00
Anlagevermögen		3'051'177.80	3'128'300.00
Aktiven		8'288'566.23	8'398'122.91
Kurzfristige Verbindlichkeiten	6	809'152.14	805'924.46
Passive Rechnungsabgrenzungen	7	288'891.30	366'085.00
Kurzfristiges Fremdkapital		1'098'043.44	1'172'009.46
Fonds Direkthilfe Patienten GRAVITA		27'091.37	22'362.47
Zweckgebundenes Fondskapital		27'091.37	22'362.47
Freies Kapital		7'163'431.42	7'203'750.98
Organisationskapital		7'163'431.42	7'203'750.98
Passiven		8'288'566.23	8'398'122.91

Betriebsrechnung

	Anmerkung im Anhang	2024 CHF	2023 CHF
Spenden, Erbschaften und Legate		213'847.17	166'614.39
Mitglieder Jahresbeiträge		1'665'764.00	1'648'839.00
Beiträge Stiftungen		323'453.75	372'168.89
Aufwand Mittelbeschaffung	10	-459'622.78	-471'997.75
Personalaufwand Mittelbeschaffung	11 b)	-83'836.80	-70'527.80
Sachaufwand Mittelbeschaffung	12 b)	-184'801.65	-150'243.80
Ergebnis Mittelbeschaffung		1'474'803.69	1'494'852.93
Dienstleistungs- und Handelsertrag	8	4'065'155.63	3'883'864.19
Bundesbeiträge Art. 101 bis AHVG		334'806.40	399'243.00
Beiträge Bund Migration SEM		157'377.43	147'919.51
Beiträge Kantone/Gemeinden/Fonds		727'926.10	658'230.70
Dienstleistungs- und Handelsaufwand	9	-1'747'495.82	-1'848'880.87
Personalaufwand Dienstleistungen und Projekte	11 a)	-3'789'167.90	-3'487'889.08
Sachaufwand Dienstleistungen und Projekte	12 a)	-546'500.71	-546'484.86
Abschreibungen	4	-56'472.00	-29'768.56
Ergebnis Dienstleistungen und Projekte		-854'370.87	-823'765.97
Personalaufwand Administration und Marketing	11 c)	-878'439.30	-856'343.03
Sachaufwand Administration und Marketing	12 c)	-171'992.27	-170'706.19
Abschreibungen	4	-14'118.00	-5'114.64
Ergebnis Administration und Marketing		-1'064'549.57	-1'032'163.86
Betriebsergebnis		-444'116.75	-361'076.90
Finanzertrag	14	378'693.19	359'992.79
Finanzaufwand	14	-51'754.25	-95'742.92
Finanzergebnis	14	326'938.94	264'249.87
Liegenschaftenertrag	15	225'174.80	186'764.30
Liegenschaftenaufwand	15	-70'489.65	-54'881.80
Abschreibungen Liegenschaften	5, 15	-73'098.00	-66'790.00
Liegenschaftenergebnis	15	81'587.15	65'092.50
Ergebnis vor Veränderung des Fondskapital		-35'590.66	-31'734.53
Zuweisung Fonds (zweckgebunden)		-12'475.00	-6'639.00
Verwendung Fonds (zweckgebunden)		7'746.10	4'967.95
Jahresergebnis vor Zuweisungen an Organisationskapital		-40'319.56	-33'405.58
Verwendung / Zuweisung an Freies Kapital		40'319.56	33'405.58
Jahresergebnis nach Verwendung / Zuweisung		0.00	0.00

Geldflussrechnung

	Anmerkung im Anhang	2024 CHF	2023 CHF
Jahresergebnis vor Zuweisungen an Organisationskapital		-40'319.56	-33'405.58
Veränderung Fondskapital		4'728.90	1'671.05
Abschreibungen auf mobile Sachanlagen	4	70'590.00	34'883.20
Abschreibungen auf immobile Sachanlagen	5	73'098.00	66'790.00
Zunahme Kurzfristige Forderungen	2	-2'849.26	-47'952.17
Zu- / Abnahme Aktive Rechnungsabgrenzungen	3	-31'930.88	3'340.32
Zunahme Verbindlichkeiten	6	3'227.68	107'320.16
Ab- / Zunahme Passive Rechnungsabgrenzungen	7	-77'193.70	86'520.00
Geldabfluss (-) / -zufluss (+) aus Betriebstätigkeit		-648.82	219'166.98
Investitionen in mobile Sachanlagen	4	-53'565.80	-162'397.20
Investitionen in immobile Sachanlagen	5	-13'000.00	-37'190.00
Geldabfluss (-) / -zufluss (+) aus Investitionstätigkeit		-66'565.80	-199'587.20
Zu- / (Abnahme) langfristiges Fremdkapital		0.00	0.00
Geldabfluss (-) / -zufluss (+) aus Finanzierungstätigkeit		0.00	0.00
Geldabfluss (-) / -zufluss (+) aus Unternehmenstätigkeit		-67'214.62	19'579.78
Nachweis Geldfluss			
Flüssige Mittel und Wertschriften 1.1.	1	4'323'348.97	4'303'769.19
Flüssige Mittel und Wertschriften 31.12.	1	4'256'134.35	4'323'348.97
Geldabfluss (-) / -zufluss (+) (Veränderung)		-67'214.62	19'579.78

Rechnung über die Veränderung des Kapitals

Organisationskapital

	Anfangsbestand CHF	Zuweisung CHF	Verwendung CHF	Endbestand CHF
Organisationskapital 2023				
Freies Kapital	7'237'156.56	0.00	33'405.58	7'203'750.98
Jahresergebnis	0.00	33'405.58	33'405.58	0.00
Organisationskapital 31.12.2023	7'237'156.56	33'405.58	66'811.16	7'203'750.98
Organisationskapital 2024				
Freies Kapital	7'203'750.98	0.00	40'319.56	7'163'431.42
Jahresergebnis	0.00	40'319.56	40'319.56	0.00
Organisationskapital 31.12.2024	7'203'750.98	40'319.56	80'639.12	7'163'431.42

Das Jahresergebnis wurde dem freien Kapital entnommen.

Zweckgebundenes Fondskapital

	Anfangsbestand CHF	Zuweisung CHF	Verwendung CHF	Endbestand CHF
Zweckgebundenes Fondskapital 2023				
Fonds Direkthilfe Patienten GRAVITA	20'691.42	6'639.00	4'967.95	22'362.47
Zweckg. Fondskapital 31.12.2023	20'691.42	6'639.00	4'967.95	22'362.47
Zweckgebundenes Fondskapital 2024				
Fonds Direkthilfe Patienten GRAVITA	22'362.47	12'475.00	7'746.10	27'091.37
Zweckg. Fondskapital 31.12.2024	22'362.47	12'475.00	7'746.10	27'091.37

Dem Fonds Direkthilfe Patienten GRAVITA wurden CHF 12'475.00 zugewiesen und CHF 7'746.10 entnommen.

Anhang

Rechnungslegungsgrundsätze

Allgemeine Rechnungslegungsgrundsätze

Die Jahresrechnung wird in Übereinstimmung mit den Fachempfehlungen zur Rechnungslegung (Swiss GAAP FER) erstellt. Sie entspricht zudem dem Rechnungslegungsrecht, den Vorschriften der Stiftung ZEWO sowie den Statuten des SRK Kanton St.Gallen.

Die Jahresrechnung vermittelt ein den tatsächlichen Verhältnissen entsprechendes Bild der Vermögens-, Finanz- und Ertragslage (True and Fair View). Für die Swiss GAAP FER Jahresrechnung gilt der Grundsatz, dass die tatsächlichen, wirtschaftlichen Gegebenheiten der rechtlichen Form vorgehen (Substance over Form). Weiter findet die Erstellung der Jahresrechnung unter Berücksichtigung der zeitlichen Abgrenzung (Accrual Principle) und der sachlichen Abgrenzung (Matching of Cost and Revenue) statt. In zeitlicher Hinsicht bedeutet dies, dass Aufwand und Ertrag, die zeitraumbezogen anfallen, periodengerecht abgegrenzt und erfasst werden. In sachlicher Hinsicht bedeutet dies, dass alle Aufwendungen, die dazu dienen, bestimmte Erträge zu erzielen, entsprechend dem Ertragsanfall zu berücksichtigen sind. Daneben finden auch das Vorsichtsprinzip und das Bruttoprinzip entsprechend den Bestimmungen von Swiss GAAP FER in der Jahresrechnung des SRK Kanton St. Gallen Anwendung.

Qualitative Anforderungen

Bei der Erstellung der Jahresrechnung wurden die qualitativen Anforderungen nach Swiss GAAP FER hinsichtlich Wesentlichkeit, Stetigkeit (Bewertung, Darstellung und Offenlegung), Vergleichbarkeit, Verlässlichkeit und Klarheit beachtet. Abweichungen zu diesen Grundsätzen werden im Anhang angemessen erläutert.

Nahestehende Organisationen, Konsolidierung

Das SRK Kanton St.Gallen ist Aktivmitglied des Schweizerischen Roten Kreuzes und führt jährlich einen Mitgliederbeitrag ab. Für das Jahr 2024 belief sich dieser Betrag auf rund CHF 15'964 (Vorjahr CHF 15'712). Weil beide Organisationen rechtlich und wirtschaftlich komplett selbständig sind, wird in Übereinstimmung mit Swiss GAAP FER bzw. ZEWO auf eine Konsolidierung verzichtet.

Bilanzierungs- und Bewertungsgrundsätze

Die Bewertungsgrundsätze der einzelnen Bilanzpositionen orientieren sich per Bilanzstichtag an aktuellen Tages- und Nominalwerten (Fair Value) oder an den historischen Anschaffungswerten (Historical Cost), vermindert durch planmässige

Abschreibungen bzw. ausserplanmässige Wertberichtigungen (Impairment). Abweichungen von den Bewertungsgrundsätzen werden im Anhang offengelegt. Die Buchhaltung wird in Schweizer Franken (CHF) geführt.

Betriebsrechnung

Die Betriebsrechnung ist im Gesamtkostenverfahren aufgestellt. Der „Aufwand für Dienstleistungen und Projekte“ ist getrennt vom „Administrativen Aufwand“ ausgewiesen (detaillierte Erläuterungen zum administrativen Aufwand finden sich in den Anmerkungen). Die Gliederung und die Aufführung der Vorjahreszahlen erfolgt in Übereinstimmung mit Swiss GAAP FER.

Im Ertrag Mittelbeschaffung sind diejenigen Eingänge aus Erbschaften und Legaten ausgewiesen, die von Spenderinnen und Spendern direkt auf ein Konto unseres Vereins «Schweizerisches Rotes Kreuz Kanton St. Gallen» einbezahlt worden sind. Legate und Erbschaften an andere Rotkreuzorganisationen wie beispielsweise das Internationale Rote Kreuz in Genf oder das Schweizerische Rote Kreuz in Bern finden sie in deren im Internet publizierten Jahresrechnungen. Entsprechend orientiert sich auch deren Mittelverwendung am Zweck dieser selbständigen Organisationen.

Geldflussrechnung

Flüssige Mittel und kurzfristige Finanzanlagen sind als Liquiditätsreserve die entscheidende Grösse für die Sicherstellung der Leistungs- und Handlungsfähigkeit. Die nach der indirekten Methode aufgestellte Geldflussrechnung zeigt die Veränderung dieser Position, gegliedert nach „Betriebs-“, „Investitions-“ und „Finanzierungstätigkeit“. In Übereinstimmung mit Swiss GAAP FER wurde als Fonds „Flüssige Mittel und Wertchriften“ gewählt.

Rechnung über die Veränderung des Kapitals

Diese Rechnung zeigt die Veränderung der einzelnen Komponenten des Organisationskapitals und der zweckgebundenen Fonds einzeln auf.

Risikobeurteilung

Der Vorstand hat periodisch ausreichende Risikobeurteilungen vorgenommen und allfällige sich daraus ergebende Massnahmen eingeleitet, um zu gewährleisten, dass das Risiko einer wesentlichen Fehlaussage in der Rechnungslegung als klein einzustufen ist.

Anhang

Anmerkungen zu Bilanzpositionen

Anmerkung 1: Flüssige Mittel und Wertschriften

	31.12.2024		31.12.2023	
	CHF	in %	CHF	in %
Kassenbestände	1'917.10	0.05%	1'289.10	0.03%
Postcheck- und Bankguthaben	399'475.83	9.39%	584'713.41	13.52%
Wertschriften	3'854'741.42	90.57%	3'737'346.46	86.45%
Total Flüssige Mittel und Wertschriften	4'256'134.35	100.00%	4'323'348.97	100.00%

Per 31.12.2024 bestehen zum Zweck der Fremdwährungsabsicherung im Rahmen der Vermögensanlage keine nicht bilanzierten Devisentermingeschäfte (per Bilanzstichtag Vorjahr auch keine).

Anmerkung 2: Kurzfristige Forderungen

	31.12.2024		31.12.2023	
	CHF	in %	CHF	in %
Forderungen aus Lieferungen und Leistungen	955'305.66	101.35%	950'832.05	101.18%
Delkredere	-25'890.00	-2.75%	-25'890.00	-2.76%
Eidg. Verrechnungssteuer	13'178.05	1.40%	14'802.40	1.58%
Total kurzfristige Forderungen	942'593.71	100.00%	939'744.45	100.00%

Anmerkung 3: Aktive Rechnungsabgrenzungen

	31.12.2024		31.12.2023	
	CHF	in %	CHF	in %
Marchzinsen auf Obligationen und Festgeldern	4'714.37	12.19%	4'087.99	60.75%
Diverse aktive Rechnungsabgrenzungen	33'946.00	87.81%	2'641.50	39.25%
Total aktive Rechnungsabgrenzungen	38'660.37	100.00%	6'729.49	100.00%

Anhang

Anmerkung 4: Mobile Sachanlagen

	Mobiliar Einrichtungen CHF	EDV-Anlagen Büromaschinen CHF	Fahrzeuge CHF	Notrufgeräte CHF	Total CHF
Nettobuchwerte 1.1.2023	15'823	4'053	9'310	-	29'186
Anschaffungskosten					
Stand 1.1.2023	324'115	407'209	108'550	631'174	1'471'048
Zugänge	50'359	112'039	-	-	162'397
Veränderung von aktuellen Werten	-	-	-	-	-
Abgänge	-	-	-	-	-
Reklassifikationen	-	-	-	-	-
Stand 31.12.2023	374'473	519'248	108'550	631'174	1'633'445
Kumulierte Wertberichtigungen					
Stand 1.1.2023	-308'292	-403'156	-99'240	-631'174	-1'441'862
Planmässige Abschreibungen	-12'282	-13'292	-9'310	-	-34'883
Wertbeeinträchtigungen	-	-	-	-	-
Abgänge	-	-	-	-	-
Reklassifikationen	-	-	-	-	-
Stand 31.12.2023	-320'573	-416'448	-108'550	-631'174	-1'476'745
Nettobuchwerte 31.12.2023 / 1.1.2024	53'900	102'800	-	-	156'700
Anschaffungskosten					
Stand 1.1.2024	374'473	519'248	108'550	631'174	1'633'445
Zugänge	6'914	46'652	-	-	53'566
Veränderung von aktuellen Werten	-	-	-	-	-
Abgänge	-	-	-	-	-
Reklassifikationen	-	-	-	-	-
Stand 31.12.2024	381'387	565'900	108'550	631'174	1'687'011
Kumulierte Wertberichtigungen					
Stand 1.1.2024	-320'573	-416'448	-108'550	-631'174	-1'476'745
Planmässige Abschreibungen	-17'693	-52'897	-	-	-70'590
Wertbeeinträchtigungen	-	-	-	-	-
Abgänge	-	-	-	-	-
Reklassifikationen	-	-	-	-	-
Stand 31.12.2024	-338'266	-469'345	-108'550	-631'174	-1'547'335
Nettobuchwerte 31.12.2024	43'121	96'555	-	-	139'676

Die mobilen Sachanlagen werden zu Anschaffungswerten abzüglich der betriebswirtschaftlich notwendigen Abschreibungen bilanziert. Die planmässigen Abschreibungen erfolgen linear über die geschätzte Nutzungsdauer der Objekte. Die geschätzte Nutzungs- bzw. Abschreibungsdauer pro Sachanlagegruppe beträgt:

- Mobiliar / Einrichtungen 4 Jahre
- Informatik / Büromaschinen 3 Jahre
- Fahrzeuge 5 Jahre
- Notrufgerät 3 Jahre

Abhängig vom Anschaffungszeitpunkt im Geschäftsjahr werden die Zugänge der mobilen Sachanlagen am Ende des Anschaffungsjahres mit dem pro rata Abschreibungsbetrag abgeschrieben. Bisher erfolgte die Abschreibung nicht pro rata, sondern mittels Jahresabschreibung.

Anhang

Anmerkung 5: Immobile Sachanlagen

	Marktplatz 24 Gebäude CHF	Marktplatz 24 Gebäude Einbauten CHF	Marktplatz 24 Grundstücke CHF	Total CHF
Nettobuchwerte 1.1.2023	1'573'200	-	1'428'000	3'001'200
Anschaffungskosten				
Stand 1.1.2023	4'290'000	-	1'428'000	5'718'000
Zugänge	37'190	-	-	37'190
Veränderung von aktuellen Werten	-	-	-	-
Abgänge	-	-	-	-
Reklassifikationen	-	-	-	-
Stand 31.12.2023	4'327'190	-	1'428'000	5'755'190
Kumulierte Wertberichtigungen				
Stand 1.1.2023	-2'716'800	-	-	-2'716'800
Planmässige Abschreibungen	-66'790	-	-	-66'790
Wertbeeinträchtigungen	-	-	-	-
Abgänge	-	-	-	-
Reklassifikationen	-	-	-	-
Stand 31.12.2023	-2'783'590	-	-	-2'783'590
Nettobuchwerte 31.12.2023 / 1.1.2024	1'543'600	-	1'428'000	2'971'600
Anschaffungskosten				
Stand 1.1.2024	4'327'190	-	1'428'000	5'755'190
Zugänge	-	13'000	-	13'000
Veränderung von aktuellen Werten	-	-	-	-
Abgänge	-	-	-	-
Reklassifikationen	-37'190	37'190	-	-
Stand 31.12.2024	4'290'000	50'190	1'428'000	5'768'190
Kumulierte Wertberichtigungen				
Stand 1.1.2024	-2'783'590	-	-	-2'783'590
Planmässige Abschreibungen	-65'550	-7'548	-	-73'098
Wertbeeinträchtigungen	-	-	-	-
Abgänge	-	-	-	-
Reklassifikationen	1'190	-1'190	-	-
Stand 31.12.2024	-2'847'950	-8'738	-	-2'856'688
Nettobuchwerte 31.12.2024	1'442'050	41'452	1'428'000	2'911'502

In den Immobilien Sachanlagen ist die Liegenschaft Marktplatz 24, in 9000 St.Gallen ausgewiesen. Die Liegenschaft wird durch das SRK St. Gallen genutzt. Deshalb wird die Liegenschaft als betriebliches Büro- und Verwaltungsgebäude im Sinne von Swiss GAAP FER betrachtet. Die geschätzte Nutzungs- und Abschreibungsdauer beträgt 40 Jahre. Die planmässigen Abschreibungen erfolgen linear auf der Basis der Schätzung eines unabhängigen Experten aus dem Jahre 2007.

Die Grundstücke und Gebäude werden getrennt ausgewiesen. In Übereinstimmung mit Swiss GAAP FER erfolgt auf den Grundstücken keine Abschreibung. Der Grundstückswert der Liegenschaft Marktplatz 24 beträgt CHF 1'428'000 (Basis: Schätzung des unabhängigen Experten aus dem Jahre 2007). Per 22.03.2018 erfolgte eine Liegenschafts-Kurzbewertung, welche die bilanzierten Werte stützt.

Die Liegenschaft ist unbelastet. Der Schuldbrief ist im Besitz des SRK St. Gallen.

Die Gebäude Einbauten werden im Gegensatz zum Vorjahr neu separat ausgewiesen. Das Vorjahr wurde nicht angepasst. Die Gebäude Einbauten werden über eine Nutzungsdauer von 10 Jahren abgeschrieben.

Anhang

Anmerkung 6: Kurzfristige Verbindlichkeiten

	31.12.2024 CHF	in %	31.12.2023 CHF	in %
Verbindlichkeiten aus Lieferungen und Leistungen	491'382.79	60.73%	495'867.16	61.53%
Verbindlichkeiten ggü. Vorsorgeeinrichtung	139'602.40	17.25%	136'347.10	16.92%
Verbindlichkeiten ggü. ESTV Mehrwertsteuer	20'527.40	2.54%	19'860.20	2.46%
Vorauszahlungen Kunden	157'639.55	19.48%	153'850.00	19.09%
Total kurzfristige Verbindlichkeiten	809'152.14	100.00%	805'924.46	100.00%

Anmerkung 7: Passive Rechnungsabgrenzungen

	31.12.2024 CHF	in %	31.12.2023 CHF	in %
Nicht erfasster Aufwand Berichtsjahr	60'740.30	21.03%	178'085.00	48.65%
Bereits verbuchter Ertrag Folgejahr	228'151.00	78.97%	188'000.00	51.35%
Total passive Rechnungsabgrenzungen	288'891.30	100.00%	366'085.00	100.00%

Anhang

Anmerkungen zu Betriebsrechnungspositionen

Anmerkung 8: Dienstleistungs- und Handelsertrag

	2024 CHF	in %	2023 CHF	in %
Ertrag Handel	-1'664.75	-0.04%	7'021.05	0.18%
Total Handelsertrag	-1'664.75	-0.04%	7'021.05	0.18%
Ertrag Fahrdienst	1'057'960.07	26.03%	1'129'716.75	29.09%
Ertrag Notruf	740'824.62	18.22%	707'766.21	18.22%
Ertrag Kurse	1'206'333.00	29.67%	1'108'786.11	28.55%
Ertrag Krankenkasse GRAVITA	889'223.15	21.87%	798'848.50	20.57%
Ertrag Dienstleistungen Diverse	201'914.26	4.97%	149'948.95	3.86%
Erlösminderungen Dienstleistungen	-29'434.72	-0.72%	-18'223.38	-0.47%
Total Dienstleistungsertrag	4'066'820.38	100.04%	3'876'843.14	99.82%
Dienstleistungs und Handelsertrag	4'065'155.63	100.00%	3'883'864.19	100.00%

Anmerkung 9: Dienstleistungs- und Handelsaufwand

	2024 CHF	in %	2023 CHF	in %
Aufwand Handel	0.00	0.00%	0.00	0.00%
Total Handelsaufwand	0.00	0.00%	0.00	0.00%
Aufwand Fahrdienst	-767'319.25	43.91%	-808'264.60	43.72%
Aufwand Notruf	-447'025.95	25.58%	-450'909.00	24.39%
Aufwand Kurse	-109'299.15	6.25%	-122'570.97	6.63%
Aufwand Therapie GRAVITA	-320'363.95	18.33%	-402'543.10	21.77%
Aufwand Projekte und Dienstleistungen Diverse	-103'487.52	5.92%	-64'593.20	3.49%
Total Dienstleistungsaufwand	-1'747'495.82	100.00%	-1'848'880.87	100.00%
Dienstleistungs und Handelsaufwand	-1'747'495.82	100.00%	-1'848'880.87	100.00%

Anmerkung 10: Aufwand Mittelbeschaffung

	2024 CHF	in %	2023 CHF	in %
Aufwand Mittelbeschaffung Gönner	-95'221.73	20.72%	-89'699.40	19.00%
Aufwand Mittelbeschaffung Mitglieder	-364'401.05	79.28%	-382'298.35	81.00%
Total Aufwand Mittelbeschaffung	-459'622.78	100.00%	-471'997.75	100.00%

Anhang

Anmerkung 11: Personalaufwand

Die Personalaufwendungen der Organisation SRK Kanton St.Gallen werden in der Betriebsrechnung zum Finanzbericht den Positionen Personalaufwand Dienstleistungen und Projekte, Personalaufwand Mittelbeschaffung und Personalaufwand Administration und Marketing zugeordnet. Die Zuordnung erfolgt aufgrund der effektiv angefallenen Personalkosten in den Bereichen.

	2024		2023	
	CHF	in %	CHF	in %
a) Personalaufwand Dienstleistungen und Projekte				
Lohnaufwand	3'224'839.05	85.11%	2'934'451.69	84.13%
Sozialversicherungsaufwand	488'552.70	12.89%	465'861.70	13.36%
Personalbeschaffungsaufwand	1'504.80	0.04%	4'701.88	0.13%
Aus- und Weiterbildungsaufwand	34'065.40	0.90%	18'452.50	0.53%
Spesenentschädigungen effektiv	24'718.10	0.65%	25'275.93	0.72%
Sonstiger Personalaufwand	15'487.85	0.41%	39'145.38	1.12%
Personalaufwand Dienstleistungen und Projekte	3'789'167.90	100.00%	3'487'889.08	100.00%
b) Personalaufwand Mittelbeschaffung				
Lohnaufwand	69'093.50	82.41%	59'180.40	83.91%
Sozialversicherungsaufwand	13'846.00	16.52%	11'347.40	16.09%
Spesenentschädigungen effektiv	326.60	0.39%	0.00	0.00%
Sonstiger Personalaufwand	570.70	0.68%	0.00	0.00%
Personalaufwand Mittelbeschaffung	83'836.80	100.00%	70'527.80	100.00%
c) Personalaufwand Administration und Marketing				
Lohnaufwand	707'676.90	80.56%	711'322.96	83.07%
Sozialversicherungsaufwand	119'891.40	13.65%	123'126.15	14.38%
Personalbeschaffungsaufwand	2'270.10	0.26%	1'175.47	0.14%
Aus- und Weiterbildungsaufwand	11'143.80	1.27%	4'613.12	0.54%
Spesenentschädigungen effektiv	2'501.90	0.28%	6'318.98	0.74%
Sonstiger Personalaufwand	34'955.20	3.98%	9'786.35	1.14%
Personalaufwand Administration und Marketing	878'439.30	100.00%	856'343.03	100.00%
Personalaufwand Dienstleistungen und Projekte	3'789'167.90	79.75%	3'487'889.08	79.01%
Personalaufwand Mittelbeschaffung	83'836.80	1.76%	70'527.80	1.60%
Personalaufwand Administration und Marketing	878'439.30	18.49%	856'343.03	19.40%
Personalaufwand	4'751'444.00	100.00%	4'414'759.91	100.00%

Gesamt haben 120 Personen mit Total 39.68 Vollzeitstellen (Vorjahr 119 / 37.53) unter dem Label SRK Kanton St.Gallen Leistungen erbracht. Davon waren 100 mit Arbeitsvertrag angestellt (Vorjahr 90). Von diesen beziehen 30 geschlechtsneutrale Pauschalen (Vorjahr 26). Die freiwillig geleisteten Stunden sind im Jahresbericht näher aufgeführt.

Die Entschädigung an die Mitglieder der erweiterten Geschäftsleitung beträgt insgesamt rund CHF 738'050.20 (Vorjahr: CHF 640'856.10).

Die Vorstandsmitglieder werden unverändert mit je CHF 500, die Präsidentin mit CHF 1'000 pauschal entschädigt.

Anhang

Anmerkung 12: Sachaufwand

Die Sachaufwendungen der Organisation SRK Kanton St.Gallen werden in der Betriebsrechnung zum Finanzbericht den Positionen Sachaufwand Dienstleistungen und Projekte, Sachaufwand Mittelbeschaffung und Sachaufwand Administration und Marketing zugeordnet. Die Zuordnung erfolgt aufgrund der effektiv angefallenen Sachkosten in den Bereichen.

	2024 CHF	in %	2023 CHF	in %
a) Sachaufwand Dienstleistungen und Projekte				
Raumaufwand	287'157.85	52.54%	237'018.18	43.37%
Unterhalt, Reparaturen und Leasing	3'181.10	0.58%	4'632.96	0.85%
Fahrzeug- und Transportaufwand	6'830.20	1.25%	13'903.90	2.54%
Sachversicherungen, Abgaben und Gebühren	16'082.05	2.94%	17'901.52	3.28%
Verwaltungs- und Informatikaufwand	218'491.76	39.98%	238'637.28	43.67%
Kommunikation und Public Relation	14'757.75	2.70%	34'391.02	6.29%
Sachaufwand Dienstleistungen und Projekte	546'500.71	100.00%	546'484.86	100.00%
b) Sachaufwand Mittelbeschaffung				
Raumaufwand	4'500.00	2.44%	4'500.00	3.00%
Verwaltungs- und Informatikaufwand	180'301.65	97.56%	145'626.20	96.93%
Kommunikation und Public Relation	0.00	0.00%	117.60	0.08%
Sachaufwand Mittelbeschaffung	184'801.65	100.00%	150'243.80	100.00%
c) Sachaufwand Administration und Marketing				
Raumaufwand	42'225.70	24.55%	60'379.54	35.37%
Unterhalt, Reparaturen und Leasing	6'038.66	3.51%	1'158.24	0.68%
Sachversicherungen, Abgaben und Gebühren	8'567.30	4.98%	4'475.38	2.62%
Verwaltungs- und Informatikaufwand	96'805.07	56.28%	96'065.87	56.28%
Kommunikation und Public Relation	18'355.54	10.67%	8'627.16	5.05%
Sachaufwand Administration und Marketing	171'992.27	100.00%	170'706.19	100.00%
Sachaufwand Dienstleistungen und Projekte	546'500.71	60.50%	546'484.86	63.00%
Sachaufwand Mittelbeschaffung	184'801.65	20.46%	150'243.80	17.32%
Sachaufwand Administration und Marketing	171'992.27	19.04%	170'706.19	19.68%
Sonstiger Betriebsaufwand	903'294.63	100.00%	867'434.85	100.00%

Anhang

Anmerkung 13: Kennzahl „Administrativer Aufwand in Prozenten des Gesamtaufwandes“

Für die Messung der Effizienz einer gemeinnützigen, sozialen Nonprofit-Organisation ist die Kennzahl Administrativer Aufwand in Prozenten des realen Gesamtaufwandes von Bedeutung, weil sie auch die Freiwilligenarbeit sowie die Naturalspenden einbezieht, welche in der Betriebsrechnung nicht ersichtlich sind. Für deren Einbezug ist eine Monetarisierung nötig, welche nachstehen erklärt wird. Die Erhebung des administrativen Aufwandes richtet sich nach dem einzigen diesbezüglich in der Schweiz verfügbaren Regelwerk, nämlich jenem der Stiftung ZEWO.

a) Freiwilligenarbeit	2024		2023	
	Stunden	in %	Stunden	in %
Freiwilligenarbeit für Dienstleistungen und Projekte	43'150	99.16%	46'603	99.16%
Freiwilligenarbeit für Administration und Marketing	366	0.84%	393	0.84%
Total Stunden Freiwilligenarbeit	43'516	100.00%	46'996	100.00%

Diese Einsatzstunden werden mit folgendem Ansatz monetarisiert: CHF 30 pro Stunde.

b) Naturalspenden

Es gab im Jahr 2024 14,3 Tonnen Naturalspenden (Vorjahr 12,9) für 2 * Weihnachten.

c) Berechnung Kennzahl Administrativer Aufwand in Prozenten des realen Gesamtaufwandes	2024		2023	
	CHF	in %	CHF	in %
Personalaufwand Dienstleistungen und Projekte	3'789'167.90		3'487'889.08	
Sachaufwand Dienstleistungen und Projekte	546'500.71		546'484.86	
Dienstleistungs- und Handelswarenaufwand	1'747'495.82		1'848'880.87	
Abschreibungen	56'472.00		29'768.56	
Freiwilligenarbeit für Dienstleistungen und Projekte	1'294'504.20		1'398'072.00	
Total Aufwand Dienstleistungen und Projekte	7'434'140.63	80.47%	7'311'095.37	80.81%
Aufwand Mittelbeschaffung	459'622.78		471'997.75	
Personalaufwand Mittelbeschaffung	83'836.80		70'527.80	
Sachaufwand Mittelbeschaffung	184'801.65		150'243.80	
Total Aufwand Mittelbeschaffung	728'261.23	7.88%	692'769.35	7.66%
Personalaufwand Administration und Marketing	878'439.30		856'343.03	
Sachaufwand Administration und Marketing	171'992.27		170'706.19	
Abschreibungen	14'118.00		5'114.64	
Freiwilligenarbeit für Administration und Marketing	10'980.00		11'790.00	
Total Aufwand Administration und Marketing	1'075'529.57	11.64%	1'043'953.86	11.54%
Gesamtaufwand inkl. Freiwilligenarbeit	9'237'931.43	100.00%	9'047'818.58	100.00%
Freiwilligenarbeit für Dienstleistungen und Projekte	-1'294'504.20		-1'398'072.00	
Freiwilligenarbeit für Administration und Marketing	-10'980.00		-11'790.00	
Gesamtaufwand gemäss Betriebsrechnung	7'932'447.23		7'637'956.58	

Anhang

Anmerkung 14: Finanzergebnis

	2024 CHF	in %	2023 CHF	in %
Zinsertrag aus Wertschriften, Dividenden	52'372.93	13.83%	67'951.69	18.88%
Kursgewinne aus Finanzanlagen realisiert	44'339.18	11.71%	52'134.11	14.48%
Kursgewinne aus Finanzanlagen unrealisiert	281'981.08	74.46%	239'906.99	66.64%
Total Finanzertrag	378'693.19	100.00%	359'992.79	100.00%
Spesen Bank/PC	-7'600.78	14.69%	-9'347.26	9.76%
Depotgebühren, Gebühren Börsengeschäfte	-43'969.62	84.96%	-34'344.78	35.87%
Kursverluste aus Finanzanlagen realisiert	-183.85	0.36%	-3'978.72	4.16%
Kursverluste aus Finanzanlagen unrealisiert	0.00	0.00%	-48'072.16	50.21%
Total Finanzaufwand	-51'754.25	100.00%	-95'742.92	100.00%
Finanzergebnis	326'938.94		264'249.87	

Im Berichtsjahr wurde auf der Position Wertschriften ein netto Kursgewinn von CHF 326'136.41 (Vorjahr netto Kursgewinn CHF 239'990.22) verzeichnet. Insgesamt erhöhte sich das Finanzergebnis gegenüber dem Vorjahr um CHF 62'689.07.

Anmerkung 15: Liegenschaftenergebnis

	2024 CHF	in %	2023 CHF	in %
Mietertrag (Dritte)	94'319.00	41.89%	64'564.00	34.57%
Mietertrag SRK (Eigenmiete)	94'690.00	42.05%	94'690.00	50.70%
Ertrag Nebenkosten	36'165.80	16.06%	27'510.30	14.73%
Total Ertrag betriebliche Liegenschaften	225'174.80	100.00%	186'764.30	100.00%
Aufwand Personal	-10'000.00	6.96%	-10'000.00	8.22%
Aufwand Unterhalt, Reparaturen	-36'419.30	25.36%	-26'337.60	21.65%
Aufwand Gebühren, Steuern	-778.00	0.54%	-744.00	0.61%
Aufwand Versicherungsprämien	-3'469.90	2.42%	-3'223.10	2.65%
Aufwand Wasser, Strom, Gas, Entsorgung	-16'752.00	11.67%	-14'479.00	11.90%
Aufwand Heizung (Abo)	-3'070.45	2.14%	-98.10	0.08%
Aufwand ordentliche Abschreibungen	-73'098.00	50.91%	-66'790.00	54.89%
Total Aufwand betriebliche Liegenschaften	-143'587.65	100.00%	-121'671.80	100.00%
Liegenschaftenergebnis	81'587.15		65'092.50	

Weitere Angaben

Der Vorstand hat die Jahresrechnung an der Sitzung vom 18. März 2025 genehmigt und an der Mitgliederversammlung verabschiedet. Es sind keine Ereignisse nach dem Bilanzstichtag bekannt, welche einen wesentlichen Einfluss auf die Jahresrechnung 2024 haben.

Kurzfassung 2024 (Bilanz und Betriebsrechnung)

Bilanz per	31.12.2024 CHF	31.12.2023 CHF
Aktiven		
Umlaufvermögen	5'237'388.43	5'269'822.91
Anlagevermögen	3'051'177.80	3'128'300.00
Total Aktiven	8'288'566.23	8'398'122.91
Passiven		
Fremdkapital	1'098'043.44	1'172'009.46
Fondskapital	27'091.37	22'362.47
Organisationskapital	7'163'431.42	7'203'750.98
Total Passiven	8'288'566.23	8'398'122.91
Betriebsrechnung vom 1. Januar bis 31. Dezember	2024 CHF	2023 CHF
Spenden, Erbschaften und Legate	213'847.17	166'614.39
Mitglieder Jahresbeiträge	1'665'764.00	1'648'839.00
Beiträge Stiftungen	323'453.75	372'168.89
Aufwand Mittelbeschaffung	-728'261.23	-692'769.35
Ergebnis Mittelbeschaffung	1'474'803.69	1'494'852.93
Dienstleistungs- und Handelsertrag	4'065'155.63	3'883'864.19
Bundesbeiträge Art. 101 bis AHVG	334'806.40	399'243.00
Beiträge Bund Migration SEM	157'377.43	147'919.51
Beiträge Kanton/Gemeinden/Fonds	727'926.10	658'230.70
Aufwand Dienstleistungen und Projekte	-6'139'636.43	-5'913'023.37
Ergebnis Dienstleistungen und Projekte	-854'370.87	-823'765.97
Aufwand Administration und Marketing	-1'064'549.57	-1'032'163.86
Ergebnis Administration und Marketing	-1'064'549.57	-1'032'163.86
Betriebsergebnis	-444'116.75	-361'076.90
Finanzergebnis	326'938.94	264'249.87
Liegenschaftenergebnis	81'587.15	65'092.50
Veränderung Fonds (zweckgebunden)	-4'728.90	-1'671.05
Zuweisung / Verwendung an Freies Kapital	40'319.56	33'405.58
Jahresergebnis	0.00	0.00

Die Rechnungslegung des SRK Kanton St.Gallen erfolgt nach den Fachempfehlungen zur Rechnungslegung (Swiss GAAP FER) und in Übereinstimmung mit dem aktuellen Rechnungslegungsrecht. Die hier aufgeführten, zusammengefassten Zahlen entstammen der durch die DASCON AG revidierten Jahresrechnung. Die detaillierten Zahlen befinden sich im „Finanzbericht 2024“, welcher auf der Website des SRK Kanton St.Gallen unter www.srk-sg.ch sowie bei der kantonalen Geschäftsstelle bezogen werden kann.

Leistungsbericht

Das vorliegende Dokument enthält lediglich fünf der sechs Bestandteile eines Jahresabschlusses gemäss Swiss GAAP FER. Der sechste Teil, der Leistungsbericht, entspricht dem an alle Mitglieder versandten Jahresbericht 2024. Gewisse, den Leistungsbericht ergänzende Informationen, namentlich die nachstehenden Angaben zum SRK St.Gallen sind jedoch aus Platzgründen im vorliegenden Finanzbericht enthalten. Der Leistungsbericht kann über die Geschäftsstelle bestellt oder auf der Homepage des SRK Kanton St.Gallen heruntergeladen werden, die Angaben dazu finden sich auf der letzten Seite dieses Dokumentes.

Zweck der Organisation

Gemäss Statuten (§2 und §3) besteht der Zweck des SRK Kanton St.Gallen darin, auf dem Kantonsgebiet bei der Erfüllung der Aufgaben des Schweizerischen Roten Kreuzes mitzuwirken. Es nimmt humanitäre Aufgaben im Sinne der Rotkreuz-Grundsätze der Menschlichkeit, Unparteilichkeit, Neutralität, Unabhängigkeit, Freiwilligkeit, Einheit und Universalität wahr. Es stellt sich in den Dienst Not leidender, hilfebedürftiger Menschen, ohne Ansehen der Nationalität, der Rasse, des Glaubens, der sozialen Stellung oder der politischen Überzeugung. Mit dem Ziel, menschliches Leben zu schützen und zu erhalten, die Gesundheit des Menschen zu fördern und die soziale Würde der Menschen zu wahren oder wiederherzustellen kann das SRK Kanton St.Gallen selbständig weitere humanitäre Aufgaben im Sinne der Rotkreuzgrundsätze erfüllen.

Verbindung zu nahestehenden Organisationen

Die Rotkreuzstiftung Regionales Blutspendezentrum SRK St.Gallen (RBSZ St.Gallen) ist eine Institution des SRK Kanton St.Gallen.

Leitende Organe und ihre Amtszeit

Der Vorstand ist das strategische Führungsorgan des SRK Kanton St. Gallen. Die Mitglieder werden an der Mitgliederversammlung für eine Dauer von jeweils vier Jahren gewählt.

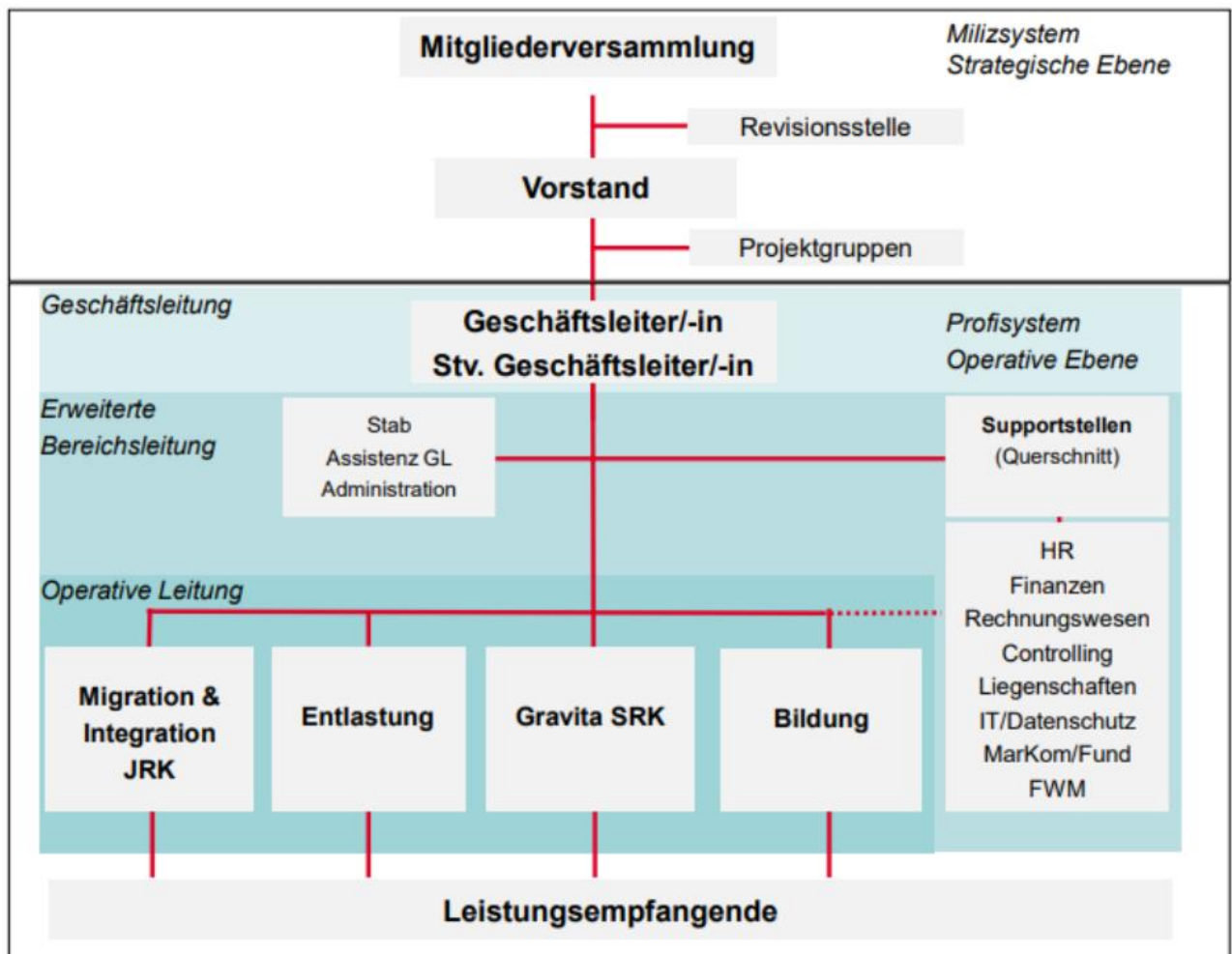
- Ursula Forrer, Bazenheid	Präsidentin	bis 2026
- Simon Epprecht, Berg	Mitglied	bis 2026
- Dr. oec. Urs Hasler, Laax	Mitglied	bis 2026
- PD Dr.med. Thomas Maier, Dürnten	Mitglied	bis 2026
- Dr. med. Thomas Münzer, Rorschacherberg	Mitglied	bis 2026
- Genan Mukawel, Wittenbach	Mitglied	bis 2026
- Evelyne Reich, Mettlen	Mitglied	bis 2026

Geschäftsleitung

Die nachstehend aufgeführten Mitglieder der (erweiterten) Geschäftsleitung sind im Monatslohn angestellte MitarbeiterInnen des SRK Kanton St.Gallen.

- Christian Rupp	Geschäftsleiter
- Elvira Heller	Leiterin Finanzen & Administration (bis Mai 2024)
- Denise Centorame	Leiterin Finanzen, HR und Dienste, Stv. Geschäftsleiterin (ab Juni 2024)
- Matthias Grawehr	Leiter Entlastung
- Regula Krähenbühl	Koordination Bildung (bis September 2024)
- Mario Benz	Koordination Bildung (ab September 2024)
- Sarah Nina Schiesser	Leiterin Migration und Integration
- Katharina Walser	Leiterin Gravita SRK

Organigramm



Bericht der Revisionsstelle zur eingeschränkten Revision

an die Mitgliederversammlung des Vereins
Schweizerisches Rotes Kreuz Kanton St. Gallen
(SRK Kanton St. Gallen)
9000 St. Gallen

Brüttisellen, 4. März 2025 JBN/EKN

Als Revisionsstelle haben wir die Jahresrechnung (Bilanz, Betriebsrechnung, Geldflussrechnung, Rechnung über die Veränderung des Kapitals und Anhang) des Vereins Schweizerisches Rotes Kreuz Kanton St. Gallen (SRK Kanton St. Gallen) für das am 31. Dezember 2024 abgeschlossene Geschäftsjahr geprüft. In Übereinstimmung mit Swiss GAAP FER 21 unterliegen die Angaben im Leistungsbericht keiner Prüfungspflicht der Revisionsstelle.

Für die Aufstellung der Jahresrechnung in Übereinstimmung mit Swiss GAAP FER, den gesetzlichen Vorschriften und den Statuten ist der Vorstand verantwortlich, während unsere Aufgabe darin besteht, die Jahresrechnung zu prüfen. Wir bestätigen, dass wir die gesetzlichen Anforderungen hinsichtlich Zulassung und Unabhängigkeit erfüllen.

Unsere Revision erfolgte nach dem Schweizer Standard zur Eingeschränkten Revision. Danach ist diese Revision so zu planen und durchzuführen, dass wesentliche Fehlaussagen in der Jahresrechnung erkannt werden. Eine eingeschränkte Revision umfasst hauptsächlich Befragungen und analytische Prüfungshandlungen sowie den Umständen angemessene Detailprüfungen der bei der geprüften Einheit vorhandenen Unterlagen. Dagegen sind Prüfungen der betrieblichen Abläufe und des internen Kontrollsystems sowie Befragungen und weitere Prüfungshandlungen zur Aufdeckung deliktischer Handlungen oder anderer Gesetzesverstösse nicht Bestandteil dieser Revision.

Bei unserer Revision sind wir nicht auf Sachverhalte gestossen, aus denen wir schliessen müssten, dass die Jahresrechnung kein den tatsächlichen Verhältnissen entsprechendes Bild der Vermögens-, Finanz- und Ertragslage in Übereinstimmung mit Swiss GAAP FER vermittelt und nicht dem schweizerischen Gesetz und den Statuten entspricht.

DASCON AG



Jan Brönnimann
dipl. Wirtschaftsprüfer
zugel. Revisionsexperte
Leitender Revisor



Erich Kern
dipl. Wirtschaftsprüfer
zugel. Revisionsexperte

Beilagen:

- Jahresrechnung

Schweizerisches Rotes Kreuz
Kanton St.Gallen
Marktplatz 24
Postfach 559
9004 St.Gallen

Tel. 071 227 99 66
info@srk-sg.ch
www.srk-sg.ch

IBAN CH31 0900 0000 9009 9601 9



Ihre Spende
in guten Händen.

Schweizerisches Rotes Kreuz
Kanton St. Gallen

