



**Jahresrechnung 2020**

**mit Kommentaren**



**FASTENOPFER**

# Bilanz per 31. Dezember

Konsolidierte Jahresrechnung

Aktiven		2020 (CHF)	2019 (CHF)
Flüssige Mittel		9 552 084	7 059 465
Kurzfristig gehaltene Aktiven mit Börsenkurs	1)	6 018 459	6 859 722
<i>Flüssige Mittel und kurzfristig gehaltene Aktiven mit Börsenkurs</i>		<i>15 570 543</i>	<i>13 919 187</i>
Forderungen aus Lieferungen und Leistungen	2)	85 188	79 468
Übrige kurzfristige Forderungen	3)	214 935	235 439
Vorleistungen/Vorräte	4)	308 058	148 978
Aktive Rechnungsabgrenzungen		42 348	33 884
<b>Umlaufvermögen</b>		<b>16 221 071</b>	<b>14 416 956</b>
Finanzanlagen	5)	315 686	315 905
Sachanlagen	6)	6 531 927	6 640 624
Immaterielle Werte	6)	0	0
<b>Anlagevermögen</b>		<b>6 847 613</b>	<b>6 956 529</b>
<b>Total Aktiven</b>		<b>23 068 684</b>	<b>21 373 485</b>

Passiven		2020 (CHF)	2019 (CHF)
Verbindlichkeiten aus Lieferungen und Leistungen	7)	568 399	298 491
Kurzfristige unverzinsliche Darlehensverbindlichkeiten		1 060 000	1 060 000
Übrige kurzfristige Verbindlichkeiten	8)	56 705	208 955
Passive Rechnungsabgrenzungen	9)	305 751	453 559
Kurzfristige Rückstellungen	10)	245 827	0
<i>Kurzfristiges Fremdkapital</i>		<i>2 236 682</i>	<i>2 021 005</i>
Rückstellungen	11)	715 502	695 058
<i>Langfristiges Fremdkapital</i>		<i>715 502</i>	<i>695 058</i>
<b>Fremdkapital</b>		<b>2 952 184</b>	<b>2 716 063</b>
<b>Fondskapital</b>		<b>8 081 846</b>	<b>6 884 356</b>
<i>Stiftungskapital</i>		<i>100 000</i>	<i>100 000</i>
Neubewertungsreserven		3 166 386	3 166 386
Kapitalreserven		300 000	300 000
Gewinnreserven		205 466	218 542
<i>Erarbeitetes freies Kapital</i>		<i>3 671 852</i>	<i>3 684 928</i>
Kursschwankungsreserve Kapitalanlagen		744 503	735 900
Reserven Sozialfonds Personal		400 844	433 794
Versprochene Projektmittel		2 796 000	2 683 398
<i>Erarbeitetes gebundenes Kapital</i>		<i>3 941 347</i>	<i>3 853 092</i>
<i>Freies Kapital</i>		<i>4 321 455</i>	<i>4 135 046</i>
<b>Organisationskapital</b>		<b>12 034 654</b>	<b>11 773 067</b>
<b>Total Passiven</b>		<b>23 068 684</b>	<b>21 373 485</b>

Die Zahlen wurden auf Rappen genau erfasst, aber nicht gezeigt. Deshalb können Additionsdifferenzen entstehen.



# Betriebsrechnung per 31. Dezember

Ertrag		2020 (CHF)	%	2019 (CHF)	%
Allgemeine Spenden		8 084 457	37,4 %	7 638 770	35,3 %
Zweckbestimmte Spenden		4 836 188	22,4 %	5 645 049	26,1 %
Beiträge aus Geldern der öffentlichen Hand	12)	1 893 080	8,8 %	903 894	4,2 %
Beiträge Bund DEZA		6 118 192	28,3 %	6 070 000	28,1 %
Legate	12)	281 686	1,3 %	715 001	3,3 %
Beiträge Dritter zusätzlich für Projekte		263 600	1,2 %	458 469	2,1 %
<b>Total Spenden und Beiträge</b>		<b>21 477 203</b>	<b>99,4 %</b>	<b>21 431 184</b>	<b>99,1 %</b>
Handelsertrag		78 650	0,4 %	149 857	0,7 %
Dienstleistungsertrag		47 771	0,2 %	44 061	0,2 %
<b>Erträge aus Lieferungen und Leistungen</b>		<b>126 421</b>	<b>0,6 %</b>	<b>193 918</b>	<b>0,9 %</b>
<b>Total Ertrag</b>		<b>21 603 624</b>	<b>100,0 %</b>	<b>21 625 102</b>	<b>100,0 %</b>

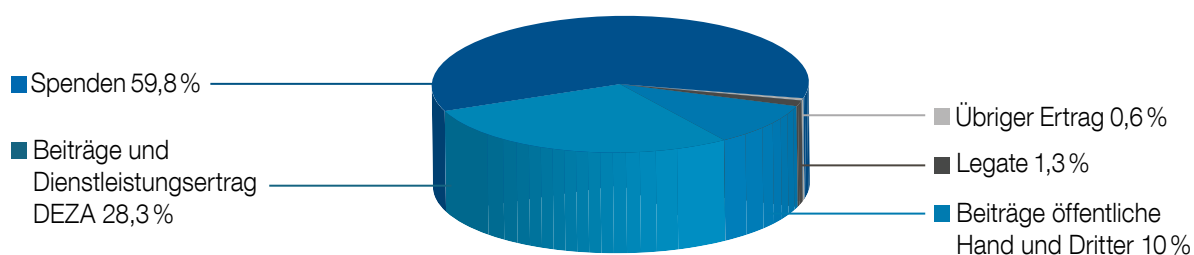
Aufwand		2020 (CHF)	%	2019 (CHF)	%
Landesprogramme		–9 929 091	48,2 %	–11 334 550	50,0 %
Internationale Programme		–1 125 038	5,5 %	–1 137 708	5,0 %
Programmentwicklung		–459 397	2,2 %	–703 151	3,1 %
Inlandprojekte (IMF FO-RKZ) / Pastoralbeitrag Schweiz		–441 340	2,1 %	–400 194	1,8 %
Diözesananteil / Pastoralbeitrag Diözese		–400 000	1,9 %	–400 000	1,8 %
Direktionsprojekte		–157 479	0,8 %	–136 968	0,6 %
Sensibilisierung		–3 099 300	15,1 %	–3 427 408	15,1 %
		<b>–15 611 645</b>	<b>75,8 %</b>	<b>–17 539 979</b>	<b>77,3 %</b>
Projektbearbeitungskosten (insb. Projektplanung, -koordination und -kontrolle)		–2 309 863	11,2 %	–2 578 174	11,4 %
<b>Direkter Projektaufwand</b>		<b>–17 921 509</b>	<b>87,0 %</b>	<b>–20 118 154</b>	<b>88,7 %</b>
Administration		–620 937	3,0 %	–780 337	3,4 %
Mittelbeschaffung		–2 047 263	9,9 %	–1 792 272	7,9 %
<b>Administrativer Aufwand</b>		<b>–2 668 200</b>	<b>13,0 %</b>	<b>–2 572 609</b>	<b>11,3 %</b>
<b>Total Aufwand für Leistungserbringung</b>	13)	<b>–20 589 709</b>	<b>100,0 %</b>	<b>–22 690 763</b>	<b>100,0 %</b>
<b>Betriebsergebnis</b>		<b>1 013 916</b>		<b>–1 065 660</b>	

Liegenschaftsertrag		488 917		493 986	
Liegenschaftsaufwand		–204 684		–228 485	
<b>Liegenschaftsergebnis</b>		<b>284 233</b>		<b>265 501</b>	
<b>Ordentliches Ergebnis</b>		<b>1 298 149</b>		<b>–800 159</b>	
Finanzertrag		280 307		847 954	
Finanzaufwand		–96 213		–73 817	
<b>Finanzergebnis vor Veränderung Kursschwankungsreserve</b>	14)	<b>184 094</b>		<b>774 137</b>	
Ausserordentlicher Erfolg	15)	0		–30 817	
<b>Steueraufwand</b>	16)	<b>–23 165</b>		<b>–23 591</b>	
<b>Zwischenergebnis vor Veränderung Fondskapital</b>		<b>1 459 078</b>		<b>–80 431</b>	

	2020 (CHF)	2019 (CHF)
Veränderung Fondkapital	-1 197 492	-584 002
<b>Zwischenergebnis vor Veränderung Organisationkapital</b>	<b>261 587</b>	<b>-664 433</b>
Veränderung Kursschwankungsreserve	-8 603	-106 483
Veränderung Sozialfond Personal	32 950	16 206
Veränderung erarbeitetes freies Kapital	13 076	27 587
Veränderung versprochene Projektmittel	-112 602	3073 404
Veränderung freies Kapital	-186 409	-2 346 280
<b>Mehrertrag/Minderertrag nach Zuweisungen</b>	<b>0</b>	<b>0</b>

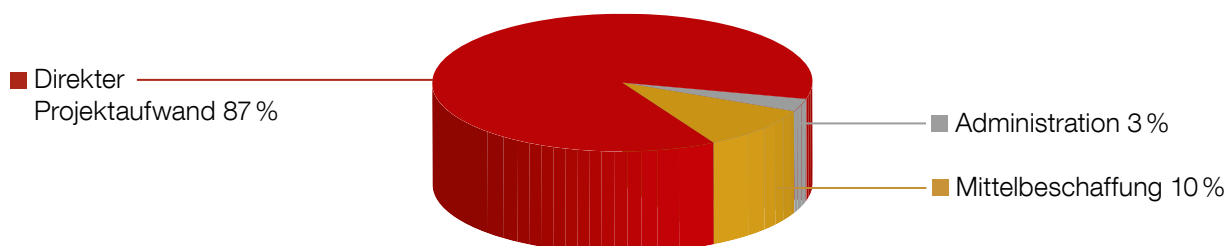
## Erträge 2020

Total Ertrag 2020: CHF 21 603 624



## Aufwendungen 2020

Total Aufwand 2020: CHF 20 589 709





Fernando Gastrillón, der als Kampagnengast 2021 eingeladen war, im Umfeld des Projekts Gruppo Semillas. Kolumbien, Gruppo Semillas und Atucsara. Foto: Juan Manuel Peña

## Geldflussrechnung

Geldfluss aus Betriebstätigkeit	2020 (CHF)	2019 (CHF)
Jahresergebnis	1 459 078	–80 431
Buchgewinne/-verluste auf Finanzanlagen	–169 307	–703 634
Abschreibungen auf Mobiliar/Einrichtungen und EDV	3 650	19 510
Abschreibungen auf Liegenschaften	105 047	105 926
Abschreibungen auf immateriellen Werten	0	2 100
Veränderung Forderungen	–5 720	13 053
Veränderung übrige kurzfristige Forderungen	20 504	–54 789
Veränderung Materialvorräte	–159 080	224 695
Veränderung aktive Rechnungsabgrenzung	–8 464	212
Veränderung Verbindlichkeiten aus Lieferungen und Leistungen	269 908	25 788
Veränderung übrige kurzfristige Verbindlichkeiten	–152 250	–37 860
Veränderung passive Rechnungsabgrenzung	–147 808	47 740
Veränderung kurzfristige Rückstellungen	245 827	–372 796
Veränderung Rückstellungen	20 444	25 304
<b>Geldfluss aus Betriebstätigkeit</b>	<b>1 481 830</b>	<b>–785 184</b>
<b>Geldfluss aus Investitionstätigkeit</b>		
Investition Sachanlagen	0	–7 509
Investition Finanzanlagen und Wertschriften	–2012 035	–1 158 855
Desinvestition Finanzanlagen und Wertschriften	3 022 824	1 120 518
<b>Geldfluss aus Investitionstätigkeit</b>	<b>1 010 789</b>	<b>–45 847</b>
<b>Total Geldfluss</b>	<b>2 492 619</b>	<b>–831 031</b>
<b>Veränderung der flüssigen Mittel</b>		
Anfangsbestand an flüssigen Mitteln	7 059 465	7 890 496
Endbestand an flüssigen Mitteln	9 552 084	7 059 465
<b>Veränderung der flüssigen Mittel</b>	<b>2 492 619</b>	<b>–831 031</b>

# Veränderungen des Kapitals

Veränderungen Fondskapital (in CHF)	Bestand 01.01.2020	Zuweisung aus Spenden und Beiträgen	Interner Fondstransfer	Verwendung für Projektaufgaben	Summe Veränderungen	Bestand 31.12.2020
Fonds Nothilfe	0	90 263	128 237	-218 500	0	0
Klimafonds	0	0	0	0	0	0
Fonds International	0	364 023	1 471 592	-1 835 615	0	0
Internationale Programme (IPR)	0	314 984	810 239	-1 125 223	0	0
Programmentwicklung	0	39 750	407 244	-446 994	0	0
International	0	9 288	254 109	-263 398	0	0
Fonds Lateinamerika	1 288 009	3 257 222	-184 891	-2 721 107	351 223	1 639 232
Brasilien	0	367 689	77 311	-445 000	0	0
Guatemala	750 889	1 016 865	-89 854	-748 507	178 503	929 392
Haiti	537 121	715 504	-57 290	-530 200	128 015	665 135
Kolumbien	0	1 151 197	-170 493	-936 000	44 704	44 704
Lateinamerika	0	5 966	55 434	-61 400	0	0
Fonds Afrika	2 855 151	4 579 712	-111 618	-4 335 665	132 429	2 987 579
Afrika allgemein	0	30 530	38 974	-69 504	0	0
Burkina Faso	1 348 107	616 987	-53 603	-568 509	-5 126	1 342 982
Dem. Rep. Kongo	0	1 123 340	-99 807	-858 131	165 402	165 402
Kenia	0	592 413	111 894	-704 307	0	0
Madagaskar	926 268	1 019 536	-50 905	-808 722	159 909	1 086 177
Senegal	580 775	707 914	-70 671	-825 000	-187 756	393 018
Südafrika	0	488 993	12 499	-501 492	0	0
Fonds Asien	2 741 196	3 064 628	50 050	-2 400 838	713 840	3 455 036
Asien allgemein	0	100	62 901	-63 000	1	0
Indien	0	594 502	225 499	-820 000	0	0
Laos	562 444	1 075 065	-74 325	-519 268	481 472	1 043 916
Nepal	1 980 906	666 759	-52 979	-370 070	243 709	2 224 615
Philippinen	197 847	728 203	-111 045	-628 500	-11 342	186 505
<i>Total Fonds Internationale Zusammenarbeit</i>	<i>6 884 356</i>	<i>11 355 847</i>	<i>1 353 371</i>	<i>-11 511 726</i>	<i>1 197 492</i>	<i>8 081 846</i>
Spenden und Beiträge Fonds Sensibilisierungs-/Inlandsarbeit	0	647 129	-647 129	0	0	0
<b>Total Fondskapital</b>	<b>6 884 356</b>	<b>12 002 977</b>	<b>706 242</b>	<b>-11 511 726</b>	<b>1 197 492</b>	<b>8 081 846</b>

<b>Veränderungen Fondskapital (in CHF)</b>	<b>Bestand 01.01.2019</b>	<b>Zuweisung aus Spenden und Beiträgen</b>	<b>Interner Fondstransfer</b>	<b>Verwendung für Projektaufgaben</b>	<b>Summe Veränderungen</b>	<b>Bestand 31.12.2019</b>
Fonds Nothilfe	0	7 085	25 915	– 33 000	0	0
Klimafonds	0	0	0	0	0	0
Fonds International	0	536 843	1 634 057	– 2 170 900	0	0
Internationale Programme (IPR)	0	430 143	708 890	– 1 139 033	0	0
Programmentwicklung	0	88 075	618 410	– 706 486	0	0
International	0	18 625	306 756	– 325 381	0	0
Fonds Lateinamerika	1 060 806	3 279 255	93 180	– 3 145 232	227 203	1 288 009
Brasilien	0	541 788	248 211	– 790 000	0	0
Guatemala	484 416	1 210 714	– 87 969	– 856 273	266 473	750 889
Haiti	508 635	736 098	– 87 112	– 620 500	28 486	537 121
Kolumbien	67 755	789 005	– 41 751	– 815 009	– 67 755	0
Lateinamerika	0	1 650	61 800	– 63 450	0	0
Fonds Afrika	2 956 753	4 520 566	– 78 815	– 4 543 354	– 101 604	2 855 151
Afrika allgemein	0	1 275	62 827	– 64 102	0	0
Burkina Faso	1 210 483	830 197	– 190 477	– 502 095	137 624	1 348 107
Dem. Rep. Kongo	0	878 451	– 31 561	– 846 890	0	0
Kenia	0	760 509	8 387	– 768 896	0	0
Madagaskar	892 650	713 741	39 520	– 719 643	33 618	926 268
Senegal	853 620	754 342	– 77 958	– 949 230	– 272 845	580 775
Südafrika	0	582 050	110 447	– 692 498	0	0
Fonds Asien	2 282 795	3 634 004	112 966	– 3 288 569	458 401	2 741 196
Asien allgemein	0	100	69 900	– 70 000	0	0
Indien	131 038	558 478	270 483	– 960 000	– 131 038	0
Laos	323 435	955 005	– 51 425	– 664 570	239 009	562 444
Nepal	1 828 322	990 308	– 73 052	– 764 672	152 584	1 980 906
Philippinen	0	1 130 113	– 102 939	– 829 327	197 847	197 847
<i>Total Fonds Internationale Zusammenarbeit</i>	<i>6 300 354</i>	<i>11 977 753</i>	<i>1 787 302</i>	<i>– 13 181 055</i>	<i>584 000</i>	<i>6 884 356</i>
Spenden und Beiträge Fonds Sensibilisierungs-/Inlandsarbeit	0	402 241	– 402 241	0	0	0
<b>Total Fondskapital</b>	<b>6 300 354</b>	<b>12 379 994</b>	<b>1 385 062</b>	<b>– 13 181 055</b>	<b>584 002</b>	<b>6 884 356</b>



Veränderung Organisationskapital (in CHF)	Bestand 01.01.2020	Zuweisung aus Spenden und Beiträgen	Interner Fondstransfer	Verwendung für Projektausgaben	Summe Veränderungen	Bestand 31.12.2020
<b>Mittel aus Eigenfinanzierung</b>						
Stiftungskapital	100 000	0	0	0	0	100 000
Erarbeitetes freies Kapital	3 684 928	488 917	-274 144	-227 849	-13 076	3 671 852
Erarbeitetes gebundenes Kapital	3 853 092	0	88 255	0	88 255	3 941 347
Freies Kapital	4 135 046	988 094	-520 353	-9 174 192	186 409	4 321 455
<b>Organisationskapital</b>	<b>11 773 067</b>	<b>10 369 871</b>	<b>-706 242</b>	<b>-9 402 041</b>	<b>261 588</b>	<b>12 034 654</b>

Veränderung Organisationskapital (in CHF)	Bestand 01.01.2019	Zuweisung aus Spenden und Beiträgen	Interner Fondstransfer	Verwendung für Projektausgaben	Summe Veränderungen	Bestand 31.12.2019
<b>Mittel aus Eigenfinanzierung</b>						
Stiftungskapital	100 000	0	0	0	0	100 000
Erarbeitetes freies Kapital	3 712 515	493 986	-269 497	-252 076	-27 587	3 684 928
Erarbeitetes gebundenes Kapital	6 836 219	0	-2 983 127	0	-2 983 127	3 853 092
Freies Kapital	1 788 766	10 093 062	1 867 562	-9 614 344	2 346 280	4 135 046
<b>Organisationskapital</b>	<b>12 437 501</b>	<b>10 587 048</b>	<b>-1 385 062</b>	<b>-9 866 420</b>	<b>-664 434</b>	<b>11 773 067</b>

Landesprogramme, welche für die Projektzahlungen nicht genügend projektbezogene Spenden generierten, mussten mit CHF -706 242 (Vorjahr CHF 1 385 062) aus den freien Mitteln finanziert werden. Bei Landesprogrammen mit genügend projektbezogenen Spenden wurden direkte Projektbearbeitungskosten verrechnet.



Maria Claudina Loaiza aus Natagaima Kolumbien, hat auf ihrem Hof eine Saatgutbank gegründet. Kolumbien, Grupo Semillas und Atucsara. Foto: Juan Manuel Peña



# Anhang zur konsolidierten Jahresrechnung 2020

## Allgemeine Rechnungslegungsgrundsätze

Die Rechnungslegung *Fastenopfer* erfolgt nach Massgabe der Fachempfehlungen zur Rechnungslegung (Swiss GAAP FER) und entspricht dem Schweizerischen Obligationenrecht sowie den Bestimmungen gemäss Stiftungsstatut. Die konsolidierte Jahresrechnung vermittelt ein den tatsächlichen Verhältnissen entsprechendes Bild der Vermögens-, Finanz- und Ertragslage von *Fastenopfer* (true and fair view).

## Änderungen in der Darstellung / Vergleichbarkeit mit dem Vorjahr

Die konsolidierte Jahresrechnung wird nach Massgabe von Swiss GAAP FER 21 erstellt. Neuerungen in den Rechnungslegungsgrundsätzen wurden – wo nötig – umgesetzt. Der Konsolidierungskreis und die Konsolidierungsgrundsätze blieben gegenüber den Vorjahren unverändert. Wir weisen auf den entsprechenden Grundsatz.

## Konsolidierungskreis und -grundsätze

Die konsolidierte Jahresrechnung basiert auf den nach diesen Grundsätzen erstellten Einzelabschlüssen sämtlicher Gesellschaften, an denen *Fastenopfer* direkt oder indirekt mehr als 50 Prozent der Stimmrechte hält.

Nebst *Fastenopfer* gehören die folgenden beiden Aktiengesellschaften zum Konsolidierungskreis:

Gesellschaft	Zielmatt Immobilien AG
Sitz	Luzern
Zweck	Handel mit Immobilien/ Beteiligungen
Grundkapital	CHF 250 000
Beteiligung 2020	100 %
Beteiligung 2019	100 %

Gesellschaft	Immobilien-gesellschaft Stella AG
Sitz	Luzern
Zweck	Erwerb/Verkauf und Verwaltung von Liegenschaften
Grundkapital	CHF 50 000
Beteiligung 2020	100 %
Beteiligung 2019	100 %

Die obigen beiden Tochtergesellschaften werden vollkonsolidiert. Die Kapitalkonsolidierung erfolgt nach der angelsächsischen «Purchase Methode». Dabei wurde das Aktienkapital der beiden Tochtergesellschaften zum Zeitpunkt der Erstkonsolidierung mit dem Buchwert der Beteiligungen bei *Fastenopfer* verrechnet. Der dadurch entstandene negative Goodwill wurde den Kapitalreserven gutgeschrieben. Gestützt auf die Methode der Vollkonsolidierung, werden Aktiven und Passiven sowie Aufwand und Ertrag der konsolidierten Gesellschaften vollumfänglich erfasst. Forderungen und Schulden der konsolidierten Gesellschaften sowie allfällige Zwischengewinne werden eliminiert.

## Bilanzierungs- und Bewertungsgrundsätze

Die Buchhaltung wird in Schweizer Franken geführt. Aktiv- und Passivbestände in fremder Währung werden zu

Noten- bzw. Devisenschlusskursen am Bilanzstichtag, Geschäftsvorgänge in Fremdwährung zum jeweiligen Tageskurs umgerechnet.

Es gilt das Prinzip der Einzelbewertung von Aktiven und Passiven.

## Flüssige Mittel

Diese Position umfasst den Kassenbestand sowie Post- und Bankkonti, bewertet zum Nominalwert.

## Kurzfristig gehaltene Aktien mit Börsenkurs

Diese Position umfasst Wertschriften, die zu Kurswerten bilanziert sind.

Zum Ausgleich von Wertschwankungen (Vorsichtsprinzip) wird eine entsprechende Kursschwankungsreserve auf den Kurswerten gemäss Anlagereglement gebildet. Diese Reserve wird im Organisationskapital separat ausgewiesen und aus dem jeweiligen Jahresergebnis gespeist.

## Forderungen aus Lieferungen und Leistungen

Diese Position umfasst Forderungen aus Lieferungen und Leistungen. Die Bewertung dieser Position erfolgt zum realisierbaren Nominalwert nach Abzug notwendiger Einzelwertberichtigungen für zweifelhafte Forderungen.

## Übrige kurzfristige Forderungen

Diese Position umfasst rückforderbare Verrechnungs- und Mehrwertsteuer und weitere kurzfristige Forderungen. Die Bewertung dieser Position erfolgt zum realisierbaren Nominalwert nach Abzug notwendiger Einzelwertberichtigungen für zweifelhafte Forderungen.

## Vorleistungen / Vorräte

In dieser Position sind das Kampagnenmaterial und weiteres Material wie Bildungsunterlagen, Broschüren usw. für die darauffolgende jeweilige Jahresaktion vorhanden. Deren Bewertung erfolgt zu Anschaffungskosten (Einstandspreisen) bzw. zum allenfalls niedrigeren Marktwert.

## Aktive Rechnungsabgrenzungen

Diese Position umfasst die aus der sachlichen und zeitlichen Abgrenzung der einzelnen Aufwand- und Ertragspositionen resultierenden Aktivpositionen. Ebenfalls sind darin Spenden erfasst, die nach dem Bilanzstichtag eintreffen und vom Leistenden ausdrücklich als Beitrag für das Berichtsjahr bezeichnet werden. Die Bewertung erfolgt zum Nominalwert.

## Sachanlagen und immaterielle Werte

Diese Position umfasst Mobilien (Mobiliar, Büromaschinen und EDV-Anlage/Hardware), feste Einrichtungen/Installationen in den gemieteten Räumlichkeiten und immaterielle Werte (Software), welche das *Fastenopfer* zur Leistungserbringung und Verwaltung selber benötigt.

Ferner beinhaltet diese Position Immobilien, die uneingeschränkt im Eigentum von *Fastenopfer* stehen und deren Veräusserungserlös uneingeschränkt eingesetzt werden könnte. Es handelt sich dabei um die Liegenschaft der Im-



Rubén Darío López mit seiner Frau Yurisbi Mariana Gutierrez und den Kindern Yeison, Tatiana und Brigitte. Besuch im Projekt Atucsara. Kolumbien, Gruppo Semillas und Atucsara. Foto: Juan Manuel Peña

mobiliengesellschaft Stella AG sowie um die Liegenschaft der Ziel matt Immobilien AG.

Die Sachanlagen und immateriellen Werte werden zu Anschaffungs- oder Herstellungskosten abzüglich kumulierten Abschreibungen bewertet. Die Aktivierungsuntergrenze beträgt CHF 5 000. Die Abschreibungen erfolgen linear über die geschätzte Nutzungsdauer des Anlagewerts. Diese beträgt vier Jahre für Mobiliar/Büromaschinen und sieben Jahre für die auf eigene Rechnung erstellten festen Einrichtungen und Installationen in den gemieteten Räumlichkeiten. Drei Jahre beträgt die Nutzungsdauer für IT-Hard- und Software und rund dreissig Jahre für Wohnbauten.

## Finanzanlagen

### Nicht konsolidierte Beteiligungen

Gesellschaften, deren Grundkapital sich zu 20 bis 49 % im Eigentum der Gruppe befindet, werden unter nicht konsolidierten Beteiligungen zum anteiligen Eigenkapital in der konsolidierten Jahresrechnung berücksichtigt; per Ende des Berichtsjahres bestanden keine solchen Beteiligungen. Beteiligungen unter 20 Prozent werden zum Anschaffungswert abzüglich betriebswirtschaftlich notwendiger Wertberichtigungen bilanziert.

Mitgliedschaften in Arbeitsgemeinschaften und anderen Kooperationen, bei welchen kein Kapitalanspruch besteht, werden pro memoria im Anhang zur konsolidierten Jahresrechnung aufgeführt. Die Beiträge an diese Arbeitsgemeinschaften werden der Betriebsrechnung belastet.

### Übrige Finanzanlagen

Darin sind Darlehen von *Fastenopfer* an Dritte ausserhalb des Konsolidierungskreises sowie Mietzinsdepots aufgeführt. Die Bilanzierung erfolgt zum Nominalwert abzüglich allfälliger notwendiger Einzelwertberichtigungen (Bonitätsrisiken).

## Kurzfristige Verbindlichkeiten aus Lieferungen und Leistungen

In dieser Bilanzposition sind kurzfristige Verbindlichkeiten aus Lieferungen und Leistungen, Mieterkonti und diverse Kreditoren enthalten. Die Bilanzierung erfolgt zu Nominalwerten.

## Kurzfristige unverzinsliche Darlehensverbindlichkeiten

Die Position umfasst zinslose Darlehen mit dreimonatiger Kündigungsfrist zu Nominalwerten. Die Darlehen weisen teilweise testamentarische Begünstigungsklauseln zugunsten von *Fastenopfer* auf.

## Passive Rechnungsabgrenzungen

Diese Position umfasst die aus der sachlichen und zeitlichen Abgrenzung der einzelnen Aufwand- und Ertragspositionen resultierenden Passivpositionen zum Nominalwert. Ebenfalls sind darin Spenden erfasst, die im Berichtsjahr eintreffen, aber vom Leistenden ausdrücklich als Beitrag für das dem Berichtsjahr folgende Jahr bezeichnet werden.

## Langfristige verzinsliche Darlehensverbindlichkeiten

In dieser Bilanzposition werden langfristige, grösstenteils durch Grundpfandrechte auf den Liegenschaften der Tochtergesellschaften gedeckte Passivdarlehen zum Nominalwert bilanziert.

## Rückstellungen

Rückstellungen werden für wahrscheinliche Verpflichtungen gebildet, deren Ereignisse in der Vergangenheit begründet sind und deren Höhe und/oder Fälligkeit ungewiss, aber schätzbar sind. Die Höhe der Rückstellungen basiert auf der Einschätzung des Stiftungsrates und widerspiegelt die per Bilanzstichtag zu erwartenden künftigen Aufwendungen.



### **Ordentliche Steuern / latente Steuern**

*Fastenopfer* selber ist im Gegensatz zu den Tochtergesellschaften nicht gewinn- und kapitalsteuerpflichtig. Für allfällig unterschiedliche Erfassungen in der konsolidierten Jahresrechnung und den Steuerbilanzen werden latente Steuern berücksichtigt. Passive latente Ertragssteuern werden unter den Rückstellungen bilanziert, der Ausweis allfälliger aktiver latenter Ertragssteuern erfolgt unter den Forderungen. Es wird ein einheitlicher durchschnittlicher Steuersatz von 20 Prozent angewendet.

### **Fondskapital**

Der Fonds «Internationale Zusammenarbeit» beinhaltet die Aktivitäten ausserhalb der Schweiz. Dieser wird in die Kategorien Nothilfe, Klima, Kontinente und Länder unterteilt.

### **Organisationskapital**

Darin sind die mit der Umstellung der Rechnungslegung auf Swiss GAAP FER angefallenen Neubewertungsreserven enthalten.

In den Kapitalreserven wurde der negative Goodwill aus der Erstkonsolidierung der Tochtergesellschaften verbucht.

Ein Sozialfonds dient für allgemeine Härtefälle beim Personal und wird durch Beschluss des Stiftungsrates via Zuweisungen aus dem Gewinn geäufnet. Es besteht ein entsprechendes Sozialfondsreglement.

### **Grundsätze zur Geldflussrechnung**

Als Fonds werden die flüssigen Mittel gewählt. Der Mittelfluss aus Betriebstätigkeit setzt sich aus dem nach indirekter Methode errechneten Cashflow und den Veränderungen des Umlaufvermögens (ohne flüssige Mittel) sowie des kurzfristigen Fremdkapitals zusammen. Die Darstellung der Veränderung des Mittelflusses bildet eine notwendige Ergänzung zur Erfolgsübersicht. Sie zeigt das Resultat der eigentlichen Geschäftstätigkeit (Cashflow), die Finanzierungs- bzw. Definanzierungs- sowie die Investitions- und Desinvestitionsvorgänge.

### **Methodik zur Ermittlung des administrativen Aufwandes**

Die Ermittlung des administrativen Aufwandes erfolgt in Übereinstimmung mit der «Methodik zur Berechnung des administrativen Aufwandes» der Stiftung ZEWO.



*Diese Frau ist Mitglied bei Rural Women Assembly in Südafrika. Das selbst gezüchtete Saatgut verschafft ihr eine reiche Ernte. Südafrika RWA. Foto: Reto Steffen*



# Anmerkungen zu Positionen der Bilanz (konsolidiert)

Die einzelnen Ziffern verweisen auf die entsprechenden Kennzeichnungen in der Bilanz und in der Betriebsrechnung.

## 1) Kurzfristig gehaltene Aktiven mit Börsenkurs

Zusammensetzung:	31.12.2020 (CHF)	31.12.2019 (CHF)
Schweizerische Obligationen	2 294 770	3 620 555
Ausländische Obligationen	301 877	349 637
<i>Obligationen</i>	<i>2 596 647</i>	<i>3 970 192</i>
Schweizerische Aktien	2 292 868	1 698 842
Ausländische Aktien	1 128 944	1 190 689
<i>Aktien</i>	<i>3 421 812</i>	<i>2 889 530</i>
	<b>6 018 459</b>	<b>6 859 722</b>
Kursschwankungsreserve	– 744 503	– 735 900
<b>Nettowert</b>	<b>5 273 956</b>	<b>6 123 822</b>

Es handelt sich dabei um Wertschriftentitel mit einem regelmässigen Handel. Die Wertschriften sind nicht verpfändet. Die Kursschwankungsreserve wird im Organisationskapital separat ausgewiesen.

Die Vermögenswerte werden nach ethischen Kriterien angelegt, wobei Investitionen in Unternehmen, die nachhaltig nach sozialen und ökologischen Kriterien arbeiten, bevorzugt werden. *Fastenopfer* ist bemüht, seine Aktionärsrechte aktiv auszuführen, um Unternehmen für ihre soziale Verantwortung zu sensibilisieren.

## 2) Forderungen aus Lieferungen und Leistungen

Zusammensetzung:	31.12.2020 (CHF)	31.12.2019 (CHF)
Debitoren aus Lieferungen und Leistungen	85 188	79 468
	<b>85 188</b>	<b>79 468</b>

## 3) Übrige kurzfristige Forderungen

Zusammensetzung:	31.12.2020 (CHF)	31.12.2019 (CHF)
Eidg. Steuerverwaltung (Guthaben Verrechnungssteuer)	100 167	109 239
ESTV, Bern (Guthaben Mehrwertsteuer)	584 952	660 131
WB ESTV, Bern (Guthaben Mehrwertsteuer)	– 584 952	– 660 131
Diverse Debitoren	114 769	126 201
	<b>214 935</b>	<b>235 439</b>

Zur Mehrwertsteuer verweisen wir auf die Ziffern 10 und 15.

## 4) Vorleistungen / Vorräte

Bei den Vorräten handelt es sich um Unterlagen/Broschüren usw. für das folgende Jahr.

## 5) Finanzanlagen

### Beteiligungen / Mitgliedschaften (nicht konsolidiert)

Zusammensetzung:		31.12.2020			31.12.2019	
Firmenname, Sitz	Geschäftstätigkeit	Kapital TCHF	Anteil FO in %	Buchwert CHF	Anteil FO in %	Buchwert CHF
Mietzinsdepots				31 729		31 728
claro fair trade AG, Orpund	Handel und Vertrieb	4 711	2,12 %	100 476	2,12 %	100 476
«Oikocredit U.A.», NL-Amersfoort	Finanzierung Entwicklungsprogramme	1 236 720	< 1 %	183 480	< 1 %	183 701
Max-Havelaar-Stiftung, Basel	Förderung gerechter Handel	100	16,67 %	0	16,67 %	0
<b>Total</b>				<b>315 686</b>		<b>315 905</b>

## Nahestehende Organisationen

- Alliance Sud/Vorstand/Transaktionen von CHF 371 188 (Aufwand)
- Cidse/Vorstand/Transaktionen von CHF 45 332 (Aufwand)/(Cooperation internationale pour le Développement et la Solidarité)
- Verein STEP-fair trade Teppiche/Vorstand/Transaktionen von CHF 4 847 (Ertrag)
- Verein STEP-fair trade Teppiche/Vorstand/Transaktionen von CHF 500 (Aufwand)

Die Anteile an den Stiftungen, die *Fastenopfer* mitgestiftet hat, wurden auf null abgeschrieben, weil bei einer eventuellen Liquidation kein Anspruch auf Rückerstattung des einbezahlten Stiftungskapitals besteht. Die Quote entspricht dem seinerzeit einbezahlten Betrag.

## Übrige Finanzanlagen

Im Weiteren besteht ein Aktivdarlehen an die claro fair trade AG (ehemals OS3) von CHF 16 500, welches vollständig wertberichtigt ist.

## 6) Sachanlagen und immaterielle Werte

### Mobilien, Hardware, feste Einrichtungen / Installationen, Immobilien und Software

In CHF	Mobilien	Hardware	Feste Einrichtg. Installationen	Immobilien	Total Sachanlagen	Software
<b>Anschaffungswerte</b>						
Bestand am 01.01.2020	621 480	441 335	1 278 668	8 960 114	11 301 597	41 304
Investition	0	0	0	0	0	0
Desinvestition	0	0	0	0	0	0
<b>Bestand am 31.12.2020</b>	<b>621 480</b>	<b>441 335</b>	<b>1 278 668</b>	<b>8 960 114</b>	<b>11 301 597</b>	<b>41 304</b>
<b>Kumulierte Abschreibungen</b>						
Bestand am 01.01.2020	621 480	436 335	1 276 468	2 326 690	4 660 973	41 304
Abschreibungen	0	2 500	1 150	105 047	108 697	0
Investition/Desinvestition	0	0	0	0	0	0
<b>Bestand am 31.12.2020</b>	<b>621 480</b>	<b>438 835</b>	<b>1 277 618</b>	<b>2 431 737</b>	<b>4 769 670</b>	<b>41 304</b>
<b>Nettobestand am 31.12.2020</b>	<b>0</b>	<b>2 500</b>	<b>1 050</b>	<b>6 528 377</b>	<b>6 531 927</b>	<b>0</b>

In CHF	Mobilien	Hardware	Feste Einrichtg. Installationen	Immobilien	Total Sachanlagen	Software
<b>Anschaffungswerte</b>						
Bestand am 01.01.2019	627 903	522 003	1 278 668	8 960 114	11 388 688	41 304
Investition	0	7 509	0	0	7 509	0
Desinvestition	–6 423	–88 177	0	0	–94 600	0
<b>Bestand am 31.12.2019</b>	<b>621 480</b>	<b>441 335</b>	<b>1 278 668</b>	<b>8 960 114</b>	<b>11 301 597</b>	<b>41 304</b>
<b>Kumulierte Abschreibungen</b>						
Bestand am 01.01.2019	623 903	510 153	1 275 318	2 220 764	4 630 138	39 204
Abschreibungen	4 000	14 359	1 150	105 926	125 435	2 100
Investition/Desinvestition	–6 423	–88 177	0	0	–94 600	0
<b>Bestand am 31.12.2019</b>	<b>621 480</b>	<b>436 335</b>	<b>1 276 468</b>	<b>2 326 690</b>	<b>4 660 973</b>	<b>41 304</b>
<b>Nettobestand am 31.12.2019</b>	<b>0</b>	<b>5 000</b>	<b>2 200</b>	<b>6 633 424</b>	<b>6 640 624</b>	<b>0</b>

Die Liegenschaften der beiden konsolidierten Beteiligungen bzw. Tochtergesellschaften Ziel matt Immobilien AG, Luzern, und der Immobiliengesellschaft Stella AG, Chur, wurden *Fastenopfer* in den Jahren 1995 bzw. 1999 geschenkt.

## 7) Verbindlichkeiten aus Lieferungen und Leistungen

Zusammensetzung	31.12.2020 (CHF)	31.12.2019 (CHF)
Lieferungen und Leistungen	554 988	296 711
Organe	13 412	1 780
	<b>568 399</b>	<b>298 491</b>

## 8) Übrige kurzfristige Verbindlichkeiten

Zusammensetzung	31.12.2020 (CHF)	31.12.2019 (CHF)
Sozialversicherungen	45 616	197 724
Quellensteuer	10 061	10 433
Mieter/innenkonti/div. Kreditoren	1 028	798
	<b>56 705</b>	<b>208 955</b>

## 9) Passive Rechnungsabgrenzungen

Zusammensetzung	31.12.2020 (CHF)	31.12.2019 (CHF)
Aufgelaufene Ferien und Überzeit Mitarbeitende	199 126	355 242
Diverse	106 624	98 316
	<b>305 751</b>	<b>453 559</b>

## 10) Kurzfristige Rückstellungen

Zusammensetzung (in CHF)	Bestand 01.01.2020	Zugänge	Abgänge/ Verbrauch	Auflösungen	Bestand 31.12.2020
MwSt.-Rückstellung	0	245 827	0	0	245 827
<b>Total</b>	<b>0</b>	<b>245 827</b>	<b>0</b>	<b>0</b>	<b>245 827</b>

Zusammensetzung (in CHF)	Bestand 01.01.2019	Zugänge	Abgänge/ Verbrauch	Auflösungen	Bestand 31.12.2019
MwSt.-Rückstellung 2013–2017	372 796	0	– 372 796	0	0
<b>Total</b>	<b>372 796</b>	<b>0</b>	<b>– 372 796</b>	<b>0</b>	<b>0</b>

Aufgrund der hängigen Einsprache beim Bundesverwaltungsgericht betreffend der Mehrwertsteuer-Revision 2018 (siehe Ziffer 15) werden die Vergütungen der ESTV, Abt. Mehrwertsteuer, bezüglich der Abrechnungen 4. Quartal 2018 bis 4. Quartal 2020 inkl. Vergütungszins zurückgestellt.

## 11) Langfristige Rückstellungen

Zusammensetzung (in CHF)	Bestand 01.01.2020	Zugänge	Abgänge/ Verbrauch	Auflösungen	Bestand 31.12.2020
Passive latente Steuern	561 804	0	– 7 125	0	554 679
Renovationsfonds Immobilien	133 254	27 569	0	0	160 823
<b>Total</b>	<b>695 058</b>	<b>27 569</b>	<b>– 7 125</b>	<b>0</b>	<b>715 502</b>

Zusammensetzung (in CHF)	Bestand 01.01.2019	Zugänge	Abgänge/ Verbrauch	Auflösungen	Bestand 31.12.2019
Passive latente Steuern	568 929	0	– 7 125	0	561 804
Renovationsfonds Immobilien	100 825	32 429	0	0	133 254
<b>Total</b>	<b>669 754</b>	<b>32 429</b>	<b>– 7 125</b>	<b>0</b>	<b>695 058</b>

Der Anfangsbestand der latenten Steuern wurde kongruent mit der Umbewertung der Liegenschaften angepasst.

Der Steuersatz beträgt durchschnittlich 20 % (Vorjahr 20 %).

Ab dem Geschäftsjahr 2016 wird eine mit den Kantonalen Steuerämtern Luzern, Nidwalden und Graubünden vereinbarte Rückstellung für Renovationen gebildet.



# Anmerkungen zu Positionen der Betriebsrechnung

## 12) Ertrag öffentliche Gelder und Legate

Zusammensetzung	2020 (CHF)	2019 (CHF)
Allgemeine Spenden aus öffentlichen Geldern	264 143	38 050
Zweckbestimmte Spenden aus öffentlichen Geldern	1 628 937	865 844
<b>Total Beiträge aus Geldern der öffentlichen Hand</b>	<b>1 893 080</b>	<b>903 894</b>
Allgemeine Spenden aus Legaten	263 686	476 014
Zweckbestimmte Spenden aus Legaten	18 000	238 987
<b>Total Legate</b>	<b>281 686</b>	<b>715 001</b>

## 13) Kosten Leistungserbringung

Zusammensetzung	2020 (CHF)	2019 (CHF)
Direkter Projektaufwand	13 460 058	15 161 830
Personalaufwand	5 443 557	5 700 181
Reise- und Repräsentationsspesen	84 988	200 883
Sachaufwand	402 189	403 178
Unterhaltskosten	248 295	199 852
Sammelaufwand / Fundraising	946 971	1 003 230
Abschreibungen	3 650	21 609
	<b>20 589 709</b>	<b>22 690 763</b>

### Personalaufwand

Zusammensetzung	2020 (CHF)	2019 (CHF)
Total Personalaufwand	5 443 557	5 700 181
Davon Anteil des Arbeitgebers für berufliche Vorsorge	350 514	351 380

Nach Stellenprozenten ergibt sich folgende prozentuale Aufteilung des Personalaufwandes:

Zusammensetzung	31.12.2020	31.12.2019
Projektbearbeitung	30 %	30 %
Programmentwicklung	9 %	9 %
Administration	15 %	14 %
Sensibilisierung	46 %	47 %
	<b>100 %</b>	<b>100 %</b>

Anzahl Mitarbeitende (Stichtag 31.12.)	62	63
Anzahl Vollzeitstellen (Stichtag 31.12.)	45,65	45,75

### Vorsorgeverpflichtungen

Die Mitarbeitenden *Fastenopfers* sind seit dem 1. Januar 2017 im Rahmen eines entsprechenden Anschlussvertrages bei der Nest Sammelstiftung, 8004 Zürich gegen die wirtschaftlichen Folgen von Alter, Tod und Invalidität versichert. Das Guthaben gegenüber der Nest Sammelstiftung, Zürich betrug Ende Jahr CHF 218.75 (im Vorjahr bestand eine Verbindlichkeit von CHF 142 509.30). Der Deckungsbeitrag der Nest Pensionskasse per 31. Dezember 2020 beträgt ca. 111%.

### Entschädigungen an die Mitglieder der leitenden Organe

Die Sitzungsgelder des Stiftungsrates betrugen im 2020 CHF 15 600 (Vorjahr CHF 17 100), davon sind an den Präsidenten des Stiftungsrates CHF 1 000 (Vorjahr CHF 1 000) ausbezahlt worden.

Der Personalaufwand an die vier (Vorjahr vier) Mitglieder der Geschäftsleitung (340 Stellenprozente, Vorjahr 350) betrug im Berichtsjahr brutto CHF 585 590.55 (Bruttolöhne zuzüglich Arbeitgeberbeiträge der Sozialversicherungen; Vorjahr CHF 581 830.90). Der Bruttolohn des Geschäftsleiters beträgt CHF 145 393 (Vorjahr CHF 150 539).

#### 14) Finanzergebnis

Finanzertrag	2020 (CHF)	2019 (CHF)
Zinserträge Bankkonti	70	15
Zinserträge und Dividenden Wertschriften	84 996	121 684
Kursgewinne Wertschriften	195 241	726 254
	<b>280 307</b>	<b>847 954</b>
Finanzaufwand	2020 (CHF)	2019 (CHF)
Bankspesen	575	3 805
Zinsaufwand	5 260	0
Kursverluste Wertschriften und flüssige Mittel	40 090	19 043
Anlagekosten Wertschriften	50 287	50 969
	<b>96 213</b>	<b>73 817</b>
Total Finanzergebnis vor Veränd. Kursschwankungsreserve	184 094	774 137
Veränderung Kursschwankungsreserve	– 8 603	– 106 483
<b>Finanzergebnis nach Veränd. Kursschwankungsreserve</b>	<b>175 491</b>	<b>667 654</b>

#### 15) Ausserordentlicher Erfolg

Zusammensetzung	2020 (CHF)	2019 (CHF)
Zinsaufwand auf MwSt.-Rückforderung	0	– 30 817
	<b>0</b>	<b>– 30 817</b>

Aufgrund der im Geschäftsjahr 2018 erfolgten Mehrwertsteuerrevision der Geschäftsjahre 2013 bis 2017 erfolgte eine Einschätzungsmittelung der Eidg. Steuerverwaltung (ESTV) mit einem nachzuzahlenden Betrag von CHF 372'796. Gegen diese Einschätzungsmittelung hat *Fastenopfer* opponiert. Die Eidg. Steuerverwaltung hat *Fastenopfer* am 17. September 2020 eine Verfügung betreffend der Mehrwertsteuerrevision vom 10. bis 12. Oktober 2018 zugestellt. *Fastenopfer* hat am 16. Oktober 2020 eine Einsprache an die Eidg. Steuerverwaltung, Hauptabteilung Mehrwertsteuer, gerichtet und bestreitet den Sachverhalt. Mit dem Einspracheentscheid der Eidg. Steuerverwaltung vom 12. Januar 2021 hält die Behörde an den Ergebnissen der Revision aus dem Jahr 2018 fest. Aus Vorsichtsgründen wurde im Berichtsjahr 2018 eine entsprechende Rückstellung gebildet. Die in den Geschäftsjahren 2019 und 2020 entstandenen Forderungen gegenüber der Eidg. Steuerverwaltung aufgrund der Mehrwertsteuerabrechnungen 2019 und 2020 sind ebenfalls wertberichtigt (siehe Ziffer 2). Im Geschäftsjahr 2020 hat die Eidg. Steuerverwaltung diverse Auszahlungen gemäss unseren Mehrwertsteuerabrechnungen vorgenommen. Diese Überweisungen wurden in der Rechnung ebenfalls zurückgestellt (siehe Ziffer 9).

#### 16) Steueraufwand

Zusammensetzung	2020 (CHF)	2019 (CHF)
Ordentliche Ertrags- und Kapitalsteuern	30 290	30 716
Veränderung latente Steuern	– 7 125	– 7 125
	<b>23 165</b>	<b>23 591</b>



Frauenkooperative mit einem Mann. Sie bewirtschaften zwei Felder mit eigenem Saatgut.  
Südafrika RWA. Foto: Reto Steffen

## Weitere Offenlegungen

### Name sowie Rechtsform und Sitz

*Fastenopfer*, Katholisches Hilfswerk Schweiz, ist eine kirchliche Stiftung schweizerischen Rechts mit Sitz in Luzern.

### Unentgeltliche Leistungen / Freiwilligenarbeit

Pfarreien, Solidaritätsgruppen, Jugendorganisationen und unzählige Freiwillige tragen die Ökumenische Kampagne von *Fastenopfer* und *Brot für alle*, in Zusammenarbeit mit *Partner sein*, mit. In den verschiedensten Informationsanlässen, Suppentagen, Werbe- und Sammelaktionen sowie Gottesdiensten leisten sie freiwillige, unbezahlte Arbeit, die sich nicht mit Geld beziffern lässt. Das macht auch die Qualität dieser Arbeit aus.

### Eventualverpflichtungen

Es besteht eine Solidarhaftung aus der einfachen Gesellschaft mit *Brot für alle*.

### Langfristige nicht bilanzierte Mietverbindlichkeiten

Folgende langfristige Mietverträge bestehen per 31. Dezember 2020:

Mietvertrag Büroräumlichkeiten Luzern (bis 29.02.2021)	CHF 24 200
Mietvertrag Büroräumlichkeiten Lausanne (bis 28.02.2024)	CHF 136 800

Folgende langfristigen Mietverträge bestehen per 31. Dezember 2019:

Mietvertrag Büroräumlichkeiten Luzern (bis 28.02.2021)	CHF 169 400
Mietvertrag Büroräumlichkeiten Lausanne (bis 28.02.2024)	CHF 180 000

### Ereignisse nach dem Bilanzstichtag

Es sind keine wesentlichen Ereignisse nach dem Bilanzstichtag bekannt, welche die konsolidierte Jahresrechnung 2020 beeinflussen könnten.

Der Stiftungsrat von *Fastenopfer* genehmigt die vorliegende konsolidierte Jahresrechnung am 5. Mai 2021.



# Bericht der Revisionsstelle

an den Stiftungsrat des

Fastenopfer, Katholisches Hilfswerk Schweiz, Luzern

## Bericht der Revisionsstelle zur konsolidierten Jahresrechnung

Als Revisionsstelle haben wir die konsolidierte Jahresrechnung des Fastenopfers, Katholisches Hilfswerk Schweiz, bestehend aus Bilanz, Betriebsrechnung, Geldflussrechnung, Rechnung über die Veränderung des Kapitals und Anhang für das am 31. Dezember 2020 abgeschlossene Geschäftsjahr geprüft. In Übereinstimmung mit Swiss GAAP FER 21 unterliegen die Angaben im Leistungsbericht keiner Prüfungspflicht der Revisionsstelle.

### *Verantwortung des Stiftungsrates*

Der Stiftungsrat ist für die Aufstellung der konsolidierten Jahresrechnung in Übereinstimmung mit Swiss GAAP FER, den gesetzlichen Vorschriften und dem Stiftungsstatut verantwortlich. Diese Verantwortung beinhaltet die Ausgestaltung, Implementierung und Aufrechterhaltung eines internen Kontrollsystems mit Bezug auf die Aufstellung einer konsolidierten Jahresrechnung, die frei von wesentlichen falschen Angaben als Folge von Verstössen oder Irrtümern ist. Darüber hinaus ist der Stiftungsrat für die Auswahl und die Anwendung sachgemässer Rechnungslegungsmethoden sowie die Vornahme angemessener Schätzungen verantwortlich.

### *Verantwortung der Revisionsstelle*

Unsere Verantwortung ist es, aufgrund unserer Prüfung ein Prüfungsurteil über die konsolidierte Jahresrechnung abzugeben. Wir haben unsere Prüfung in Übereinstimmung mit dem schweizerischen Gesetz und den Schweizer Prüfungsstandards vorgenommen. Nach diesen Standards haben wir die Prüfung so zu planen und durchzuführen, dass wir hinreichende Sicherheit gewinnen, ob die konsolidierte Jahresrechnung frei von wesentlichen falschen Angaben ist.

Eine Prüfung beinhaltet die Durchführung von Prüfungshandlungen zur Erlangung von Prüfungsnachweisen für die in der konsolidierten Jahresrechnung enthaltenen Wertansätze und sonstigen Angaben. Die Auswahl der Prüfungshandlungen liegt im pflichtgemässen Ermessen des Prüfers. Dies schliesst eine Beurteilung der Risiken wesentlicher falscher Angaben in der konsolidierten Jahresrechnung als Folge von Verstössen oder Irrtümern ein. Bei der Beurteilung dieser Risiken berücksichtigt der Prüfer das interne Kontrollsystem, soweit es für die Aufstellung der konsolidierten Jahresrechnung von Bedeutung ist, um die den Umständen entsprechenden Prüfungshandlungen festzulegen, nicht aber um ein Prüfungsurteil über die Wirksamkeit des internen Kontrollsystems abzugeben. Die Prüfung umfasst zudem die Beurteilung der Angemessenheit der angewandten Rechnungslegungsmethoden, der Plausibilität der vorgenommenen Schätzungen sowie eine Würdigung der Gesamtdarstellung der konsolidierten Jahresrechnung. Wir sind der Auffassung, dass die von uns erlangten Prüfungsnachweise eine ausreichende und angemessene Grundlage für unser Prüfungsurteil bilden.

### *Prüfungsurteil*

Nach unserer Beurteilung vermittelt die konsolidierte Jahresrechnung für das am 31. Dezember 2020 abgeschlossene Geschäftsjahr ein den tatsächlichen Verhältnissen entsprechendes Bild der Vermögens-, Finanz- und Ertragslage in Übereinstimmung mit Swiss GAAP FER und entspricht dem schweizerischen Gesetz und dem Stiftungsstatut.

## Berichterstattung aufgrund weiterer gesetzlicher Vorschriften

Wir bestätigen, dass wir die gesetzlichen Anforderungen an die Zulassung gemäss Revisionsaufsichtsgesetz (RAG) und die Unabhängigkeit (Art. 728 OR) erfüllen und keine mit unserer Unabhängigkeit nicht vereinbaren Sachverhalte vorliegen.

In Übereinstimmung mit Art. 728a Abs. 1 Ziff. 3 OR und dem Schweizer Prüfungsstandard 890 bestätigen wir, dass ein gemäss den Vorgaben des Stiftungsrates ausgestaltetes internes Kontrollsystem für die Aufstellung der konsolidierten Jahresrechnung existiert.

Wir empfehlen, die vorliegende konsolidierte Jahresrechnung zu genehmigen.

Luzern, 31. März 2021  
rf/rva

**Balmer-Etienne AG**

Roland Furger  
Zugelassener Revisionsexperte  
(leitender Revisor)

Raffaele Varrone  
Zugelassener Revisionsexperte



Gruppe am Morne Auguste im selbst aufgeforsteten Wald.  
Haiti Piod. Foto: Jeanty Auguste Junior, Fairpictures

## Leistungsbericht 2020

### 6,2 Millionen Menschen erreicht

Dank der Aktivitäten in den 14 Landesprogrammen in Afrika, Asien und Lateinamerika hat *Fastenopfer* rund 633 000 Menschen direkt erreicht, davon 57 Prozent Frauen. Von diesen haben 352 000 unter anderem von unseren Covid-19-Massnahmen profitiert, und fast 603 000 Menschen haben ihren Zugang zu ausreichender und gesunder Nahrung verbessert – entsprechend dem Schwerpunkt von *Fastenopfer* «Recht auf Nahrung». Zählen wir die Frauen und Männer hinzu, die wir indirekt erreichen, waren unsere Projektaktivitäten hilfreich für rund 2,8 Millionen Menschen. Mit den über 3,5 Millionen Menschen, die in der Schweiz die Informations- und Kampagnenarbeit wahrgenommen haben, konnte *Fastenopfer* weltweit 6,3 Millionen Menschen erreichen. Im Mittelpunkt steht in der Schweiz ein Wandel auf persönlicher, gesellschaftlicher, wirtschaftlicher und politischer Ebene. In den Landesprogrammen wird hauptsächlich auf die Verbesserung des Zugangs zu Nahrung und Grundrechten sowie der dafür förderlichen lokalen wie globalen Rahmenbedingungen hingearbeitet. Trotz der Pandemie und des Lockdowns konnte *Fastenopfer* Wirkung erzielen, dies aber unter sehr erschwerten Bedingungen und in leicht reduziertem Umfang, da nicht alle geplanten Projekte vollumfänglich realisierbar waren. *Fastenopfer* dankt im Namen aller Menschen, der lokalen Gemeinschaften und Organisationen in unseren Programmen und Projekten für die grosszügige Unterstützung.

In 14 Ländern Afrikas, Asiens und Lateinamerikas hat *Fastenopfer* über kleinbäuerliche Netzwerke, Solidaritätsgruppen, kirchliche und weitere zivilgesellschaftliche Organisationen 295 Projekte realisiert. Diese haben auch unter den erschwerten Bedingungen dazu beigetragen, dass Menschen Zugang zu genügend und gesunder Nahrung erhalten haben und das Risiko, weiter zu verarmen, verringert werden konnte.

Gezielte Evaluationen tragen zur kontinuierlichen Verbesserung von Arbeitsansätzen und Methoden bei und erhöhen die Wirkung der Projekte. Die Erfahrungen im Jahr 2020 zeigen, dass diese Methoden auch unter den massiven Beschränkungen während einer Pandemie den Menschen den Zugang zu Saatgut, Nahrung oder Notfalkrediten ermöglichen. In der Programmarbeit hat *Fastenopfer* die Ziele und Anliegen der Agenda 2030 der Vereinten Nationen im Blick. *Fastenopfer* setzt auf einen Systemwandel, bei dem soziale und ökologische Fragen ganzheitlich angegangen werden im Sinne einer kohärenten Umsetzung der nachhaltigen Entwicklungsziele (SDG) der Agenda 2030.

Die Ökumenische Kampagne «Gemeinsam für eine Landwirtschaft, die unsere Zukunft sichert» stand im Zeichen unseres Mehrjahresmottos «Werde Teil des Wandels». Wichtige Voraussetzungen für eine gesicherte Ernährung sind eine nachhaltige Landwirtschaft und speziell der Zugang zu und der Erhalt von lokalem Saatgut. Da Handelsverträge des Bundes mit Entwicklungsländern informelle bzw. bäuerliche Saatgutssysteme bedrohen, hat sich *Fastenopfer* gemeinsam mit *Brot für alle* sowie mit Bäuerinnen und Bauern aus aller Welt an die Politik gewandt. Das Staatssekretariat für Wirtschaft (Seco) hat mit einer offiziellen Stellungnahme reagiert und darin die Sorge um das Recht auf Saatgut anerkannt und sich bereit erklärt, mit Partnerländern Alternativlösungen zu finden. *Fastenopfer* bleibt am Ball und wird ab 2021 noch verstärkt zu diesem Thema arbeiten. Die Ökumenische Kampagne bringt die für uns zentralen Themen in die Öffentlichkeit, rüttelt immer wieder auf und bewegt. Sie stellt zugleich einen wichtigen Teil kirchlichen Lebens und Handelns dar. Die Ökumenische Kampagne wurde dieses Jahr von über 3,5 Millionen Menschen in der Schweiz wahrgenommen. Aufgrund der Pandemie fand dies aber mehrheitlich virtuell statt. Viele Veranstaltungen und Gottesdienste mussten abgesagt werden,

entsprechend wurden unsere Onlineportale «sehen-und-handeln.ch» und «fastenopfer.ch» wie auch online Spendentools erheblich stärker genutzt als in den Vorjahren.

2020 konnte *Fastenopfer* dank der Unterstützung des Bundesamts für Umwelt (BAFU) Gemeinden, Kantonen und Kirchen zusammen mit *Brot für alle* die «KlimaGespräche Schweiz» weiter ausbauen und stösst damit landesweit auf ein positives Echo. Die «KlimaGespräche» leisten einen konkreten Beitrag, damit Menschen ihren ökologischen Fussabdruck verkleinern und ihren Lebensstil klimaneutraler ausrichten. Weiterhin übernimmt *Fastenopfer* auch national und international Verantwortung in der Klimafrage und ist entsprechend in den Vorständen der Schweizer und der europäischen Klimaallianz vertreten.

Mit der neuen Botschaft des Bundes über die Entwicklungszusammenarbeit und der Neuausrichtung der NGO-Partnerschaften der DEZA wurde 2020 die Zusammenarbeit auf eine neue Grundlage gestellt, die ab 2021 in Kraft tritt. Diese Zusammenarbeit wird zwischen der DEZA und der neuen Sufosec-Allianz «Alliance for sustainable food systems and empowered communities» erfolgen, die *Fastenopfer* mitgegründet hat. Gemeinsam wird dadurch ein umfassendes Programm im Bereich der Ernährungssicherung durchgeführt. Einen Rückschlag erlitt die junge Partnerschaft dadurch, dass kurz vor Vertragsabschluss die Sensibilisierungsarbeit in der Schweiz von der Finanzierung ausgeschlossen wurde. Dies kann den gesellschaftlichen Rückhalt für Themen der Entwicklungszusammenarbeit schwächen. Entsprechend erhofft sich *Fastenopfer*, dass der Bundesrat diesen Beschluss noch einmal überdenkt.

Die Veränderungen in Kirche und Gesellschaft beeinflussen auch die Reichweite unserer Kampagnen. Nachdem es uns 2019 gelang, den Rückgang der Spenden aus dem kirchlichen Umfeld deutlich abzuschwächen, mit unseren Zielgruppen enger zusammenzuarbeiten und auch neue zu erschliessen, konnten wir während der Pandemie im 2020 Tausende Neuspender/innen gewinnen, die uns hoffentlich als Rückgrat unserer Arbeit erhalten bleiben.

### Konzernverantwortung in Politik und Gesellschaft

2020 stand auch im politischen Zeichen der Konzernverantwortung. Im intensiven Abstimmungskampf traf eine breite gesellschaftliche Allianz für ein Ja auf eine Gegenkampagne aus Wirtschaftsverbänden und Bundesrat für ein Nein. Als die Umfragen kontinuierlich ein mögliches Ja vorhersagten, wurde von der Gegner/innenschaft eine stark polarisierende Kampagne gestartet. Diese drehte das «Ja für die Menschenrechte» in ein «Ja gegen die Wirtschaft». Diese Polarisierung schadete letztendlich allen Parteien, da ihre Glaubwürdigkeit infrage gestellt wurde. *Fastenopfer* erhielt neben viel Ermunterung auch Kritik für sein Engagement für eine Annahme der Initiative. Das Volk entschied am Ende knapp mit einem Volks-Ja und einem Stände-Nein. Da der Gegenvorschlag des Bundes, der mit dem Nein in Kraft tritt, schwach ausfällt, bleibt das Problem der Menschenrechtsverletzungen und Umweltzerstörungen durch im Ausland operierende Unternehmen erhalten und wird auf der politischen Agenda blei-

ben. *Fastenopfer* wird hierzu weiterhin die Stimme der Betroffenen in armen Ländern aktiv einbringen und auf verbindliche Lösungen drängen.

### Finanzplanung und Reorganisation umgesetzt

2020 drohten *Fastenopfer* im ersten Halbjahr pandemiebedingt Millionenverluste – vor allem aufgrund der ausfallenden Kollekten. Mit einer starken Fundraisingstrategie und grosser Unterstützung aus den Pfarreien konnte *Fastenopfer* viele Spender/innen dennoch erreichen und durch erfreulich viele Direktspenden nach der Fastenzeit und zur Adventszeit sogar das Einnahmeziel erreichen. Da alle Bereiche sicherheits- halber sparsam agierten und nicht alles Geplante umsetzbar war, geht *Fastenopfer* mit einem Plus ins neue Jahr, was die zukünftige Arbeit stärkt und auch die Unsicherheiten durch die DEZA-Beschlüsse zur Finanzierung von Aktivitäten in der Schweiz abmildert.

Gerade die Zurückhaltung in den Süd-Programmen beziehungsweise nicht durchführbare Aktivitäten in der Internationalen Zusammenarbeit bewirken jedoch eine Verschlechterung der Kennzahlen. Dies soll 2021 wieder kompensiert werden.

Die strukturellen Veränderungen und neuen Arbeitsformen, die 2019 eingeführt wurden, haben sich konsolidiert. Eine zweite Mitarbeitendenbefragung soll 2021 Vergleichszahlen liefern, um die Wirkung der Massnahmen und die Mitarbeitendenzufriedenheit zu messen.

### Finanzielle Leistungen

Nach den erheblichen Sparmassnahmen in 2018 und 2019 ist *Fastenopfer* aktuell auf gutem Weg zu einem mindestens stabilen, wenn nicht sogar leicht wachsenden Budget. Herausfordernd bleiben das insgesamt volatile Spendenumfeld und die fragile wirtschaftliche Lage durch die Pandemie wie auch die angeschlagene Situation der Kirche. Auszuzahlen scheint sich die Strategie, die Privatspenden und kirchlichen Zuwendungen mit neuen institutionellen Gebern zu ergänzen. Hier verzeichnen wir bereits erste Erfolge, versuchen aber, in diesem Zusammenhang weitere Gönner/-innen wie Stiftungen für unsere Arbeit zu begeistern.

Das Geschäftsjahr 2020 schliesst mit einem Minderaufwand von CHF 1 459 078 (Vorjahr Mehraufwand CHF 80 431) ab. Dieses Ergebnis liegt über dem Budget, das einen Aufwandsüberschuss von rund CHF 746 086 vorgesehen hatte.

Die Einnahmen aus Spenden und Beiträgen (ohne DEZA) belaufen sich auf CHF 15 359 011 (Vorjahr CHF 15 361 184). Die hohen Legatspenden von 715 001 aus dem Vorjahr konnten im Geschäftsjahr 2020 mit CHF 281 686 nicht erreicht werden. Der DEZA-Beitrag betrug CHF 6 118 192, im Vorjahr CHF 6 070 000. Zusammen mit den Erträgen aus Handel- und Dienstleistungen resultierte ein betrieblicher Gesamtertrag von CHF 21 603 624 (Vorjahr CHF 21 625 102), der um CHF 21 478 (–0,1 %) unter dem Ertrag des Vorjahres liegt.

Im Berichtsjahr 2020 wurden CHF 11 513 526 (Vorjahr CHF 13 175 409) für Projekte der internationalen Zusammenarbeit



ausgeschüttet. Dies beinhaltet Projekte im Rahmen der 14 Landesprogramme, der drei Internationalen Programme sowie Projekte der Programmentwicklung. Im Inland hat *Fastenopfer* für Projekte und Sensibilisierung CHF 4 098 119 (Vorjahr CHF 4 364 570) eingesetzt. Die Aufwendungen für die Sensibilisierungsarbeit sanken um CHF 328 108 (–9,57%). Insgesamt wurden im Jahr 2020 CHF 17 921 509 als Projektaufwand verbucht, was CHF 2 196 645 (–10,92%) unter dem Vorjahr liegt. Die Aufwendungen für Administration und Mittelbeschaffung betrugen im Berichtsjahr CHF 2 668 200 (Vorjahr CHF 2 572 608). Dadurch resultiert ein operativer Ertragsüberschuss von CHF 1 013 916 (Vorjahr CHF –1 065 660).

#### Angaben zur Durchführung einer Risikobeurteilung

Der Stiftungsrat hat während zwei Sitzungen eine Risikoeinschätzung vorgenommen. Aufgrund von Corona ergaben sich neue Risiken für die Gesundheit der Mitarbeitenden sowie in der Zusammenarbeit mit Partnerorganisationen, welche in der aktuellen Situation weniger eng begleitet werden können. Die Risiken werden laufend überwacht und mögliche Massnahmen definiert.

#### Kooperationen und Beteiligungen

*Fastenopfer* führt jährlich mit *Brot für alle* und *Partner sein* in der Fastenzeit die Ökumenische Kampagne durch. Mit *Brot für alle* arbeitet *Fastenopfer* auch in der Entwicklungspolitik sowie in diversen organisatorischen Fragen zusammen. Zudem ist *Fastenopfer* Mitglied von *Alliance Sud*, welche als wichtiges Instrument der entwicklungspolitischen Arbeit in der Schweiz dient.

International engagiert sich *Fastenopfer* als Mitglied des katholischen Netzwerks CIDSE.

Mit der *Direktion für Entwicklungszusammenarbeit, DEZA*, besteht ein neuer Rahmenvertrag, der Ende 2020 durch den Bundesrat genehmigt wurde.

*Fastenopfer* nimmt als Gründungsmitglied Einsitz im Stiftungsrat der *Max-Havelaar-Stiftung* (Schweiz). Im Verein *Step* ist *Fastenopfer* ebenfalls mit einem Vorstandsmitglied vertreten. An der *claro fair trade AG* und der *Oikocredit* besteht eine Aktienbeteiligung ohne Vertretung im Verwaltungsrat.

Bernd Nilles, Geschäftsleiter

Nationale Demo «Essen ist politisch», an der *Fastenopfer* mit einem Stand vertreten war und Briefe verfasst wurden mit der Forderung, dass in Freihandelsabkommen auf einen strengen Sortenschutz verzichtet wird.

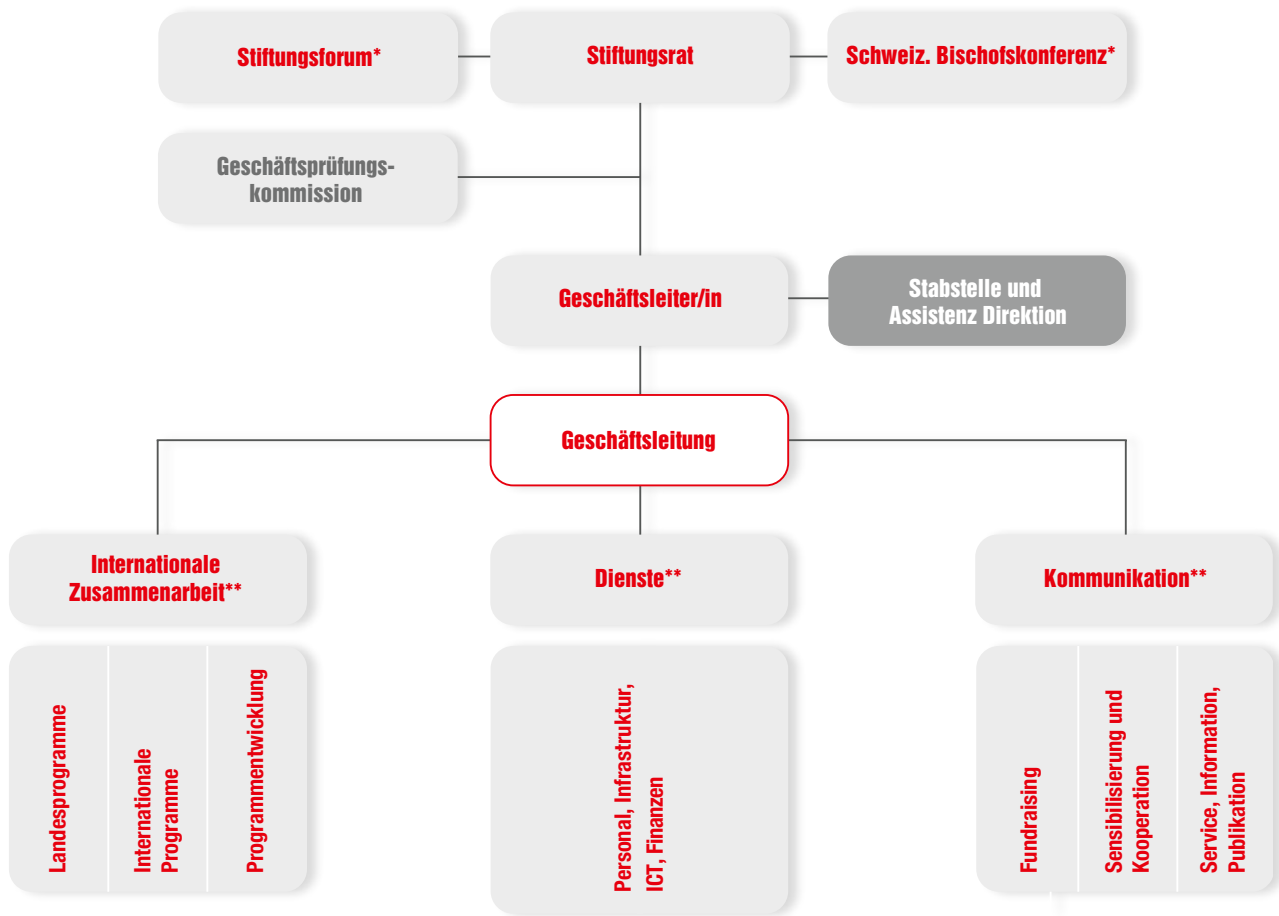


## **Zweck der Organisation**

Die Stiftung *Fastenopfer* hat zum Zweck:

- die Arbeit der Kirche und Projekte von Entwicklungsorganisationen zugunsten wirtschaftlich und sozial benachteiligter Menschen weltweit zu unterstützen, mit Schwergewicht auf Afrika, Asien und Lateinamerika (Pastoral- und Entwicklungszusammenarbeit);
- Mittel bereitzustellen, um in Zusammenarbeit mit der Bischofskonferenz und den staatskirchenrechtlichen Organisationen pastorale Projekte für die Arbeit der Kirche in der Schweiz zu unterstützen (Inlandsaufgaben);
- sich an der entwicklungspolitischen Meinungs- und Entscheidungsbildung zu beteiligen;
- durch Information und Bewusstseinsbildung in ökumenischer Zusammenarbeit die weltweite Solidarität der Schweizer Bevölkerung zu fördern;
- durch Anregungen und Bildungsunterlagen einen Beitrag zur Gestaltung der Fastenzeit zu leisten.

# Struktur von Fastenopfer



(Stand 31.12.2020)

Arbeitsorte: Hauptsitz Luzern, Bureau Romand Lausanne, Ufficio Svizzera Italiana Lugano

\* Das Stiftungsforum wählt sieben bis neun Mitglieder des Stiftungsrats, die Schweizerische Bischofskonferenz ernennt zwei Mitglieder.

\*\* Die Bereichsleitung ist Mitglied der Geschäftsleitung.

## Gremien 2020

### Stiftungsforum

Dr. Lucrezia Meier-Schatz,  
Präsidentin, Alt-Nationalrätin (seit  
13.11.2006)

### Stiftungsrat

Bischof Dr. Felix Gmür, Präsident,  
Bischof von Basel (seit 1.7.2013)  
Eric Sottas, Vizepräsident,  
Jurist (seit 1.8.2011)  
Dominique Rossier-Musso, Lehrbeauftragte  
IHEID Uni Genf (seit 1.12.2011)  
Luigi Pedrazzini, Advokat, Journalist,  
Verwaltungsrat der SRG SSR  
(seit 1.1.2014)  
Anne Seydoux-Christe,  
Mitglied Parteipräsidium CVP,  
Alt-Ständerätin (seit 1.7.2014)  
Beat Curau-Aeppli,  
Unternehmensleiter Curau AG (seit  
1.7.2014)

Peter Niggli, Publizist, ehemals Ge-  
schäftsführer Alliance Sud (seit 27.5.2015)  
Dr. jur. Hansruedi Stadler-Ineichen,  
Alt-Ständerat, Rechtsanwalt und Notar  
(seit 1.1.2018)  
Renata Asal-Steger, Präsidentin RKZ,  
Synodalrätin Röm.-kath. Landeskirche  
Kt. Luzern (seit 15.6.2018)  
Dr. Claudius Luterbacher, Kanzler des  
Bistums St. Gallen, Jurist (seit 1.1.2019)  
Stefania Fenner-Rienzo, Seelsorgerin  
Seelsorgeeinheit Gäbris (seit 15.5.2020)

### Geschäftsprüfungskommission

Dr. Esther Müller, Verwaltungsdirektorin  
Universität Luzern (seit 1.1.2012)  
Peter Briker, Geschäftsleiter Bripol AG  
Treuhand, Altdorf (seit 9.11.2016)  
Marcel Hurschler, Ökonom, CFO  
Luzerner Kantonalbank, Luzern  
(seit 7.11.2017)

### Geschäftsleitung

Bernd Nilles, Geschäftsleiter  
(seit 19.4.2017)  
Matthias Dörnenburg, Bereichsleitung  
Kommunikation (seit 1.4.2001)  
Markus Brun, Bereichsleitung Internatio-  
nale Zusammenarbeit (Geschäftsleitungs-  
mitglied seit 1.3.2006) und Stellvertreten-  
der Geschäftsleiter (seit 1.10.2018)  
Miriam Troxler, Bereichsleitung Infra-  
struktur und Dienste (seit 1.12.2017)

Aufgrund der Amtszeitbeschränkung  
sucht der Wahlausschuss mit Vertretung  
von Stiftungsforum und Stiftungsrat eine  
Nachfolge für Lucrezia Meier-Schatz,  
Präsidentin Stiftungsforum. Auch in der  
Geschäftsprüfungskommission wird 2021  
eine Nachfolge für Peter Briker gewählt.





**FASTENOPFER  
ACTION DE CARÊME  
SACRIFICIO QUARESIMALE**

---

Alpenquai 4  
6002 Luzern  
+41 41 227 59 59  
mail@fastenopfer.ch  
www.fastenopfer.ch  
www.facebook.com/fastenopfer  
PC 60-19191-7  
IBAN CH16 0900 0000 6001 9191 7

Avenue du Grammont 7  
1007 Lausanne  
+41 21 617 88 81  
actiondecareme@fastenopfer.ch  
www.actiondecareme.ch  
CCP 10-15955-7  
IBAN CH31 0900 0000 1001 5955 7

Via Cantonale 2 A  
6901 Lugano  
+41 91 922 70 47  
lugano@fastenopfer.ch  
www.sacrificioquaresimale.ch  
CCP 60-19191-7  
IBAN CH16 0900 0000 6001 9191 7